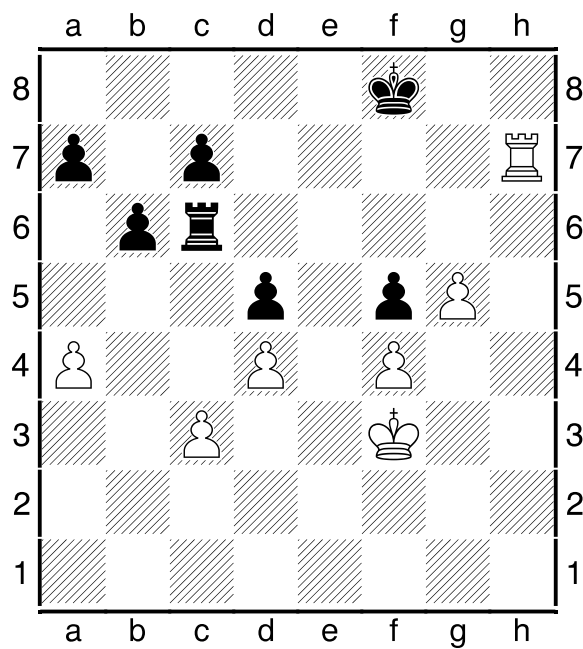


# Endspielseminar

## Praktische Turmendspiele

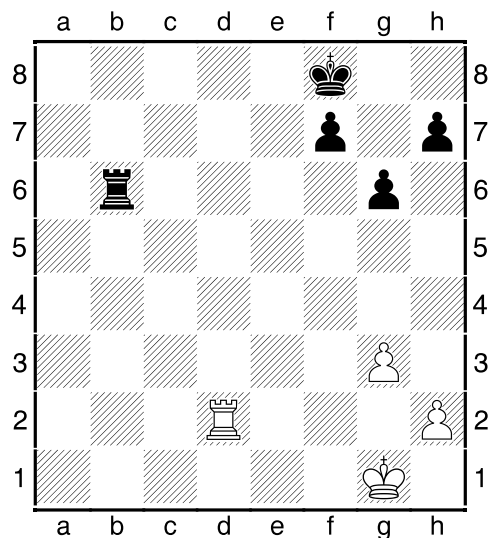


Lübecker Schachverein von 1873 e.V.

27.Juni 2010

(1) Sax,Gyula (2600) - Epishin,Vladimir (2620).....	4
(2) Epishin,Vladimir (2675) - Topalov,Veselin (2640).....	5
(3) Motylev,Alexander (2638) - Jobava,Baadur (2614).....	6
(4) Shirov,Alexei (2690) - Karpov,Anatoly (2770).....	7
(5) Petrosian,Tigran V - Keres,Paul.....	8
(6) Huebner,Robert (2630) - Topalov,Veselin (2640).....	9
(7) Eliskases,Erich Gottlieb - Bogoljubow,Efim .....	10
(8) Huebner,Robert (2604) - Kramnik,Vladimir (2777).....	11
(9) Botvinnik,Mikhail - Najdorf,Miguel .....	12
(10) Capablanca,Jose Raul - Yates,Frederick .....	13
(11) Piket,Jeroen (2633) - Kasparov,Garry (2851).....	15
(12) Zierke,Oliver (2304) - Krause,Ullrich (2272).....	16
(13) Tukmakov,Vladimir B (2605) - Wojtkiewicz,Aleksander.....	17
(14) Botvinnik,Mikhail - Boleslavsky,Isaak.....	18
(15) Kasparov,Garry (2715) - Karpov,Anatoly (2705).....	19
(16) Anand,Viswanathan (2610) - Lautier,Joel (2570) .....	20
(17) Speelman,Jonathan S (2605) - Olafsson,Helgi (2595).....	21
(18) Alekhine,Alexander - Capablanca,Jose Raul .....	22
(19) Kramnik,Vladimir (2807) - Topalov,Veselin (2743).....	23
(20) Botvinnik,Mikhail - Borisenko,Georgy K.....	24
(21) Unzicker,Wolfgang - Lundin,Erik.....	25
(22) Portisch,Lajos (2645) - Petrosian,Tigran V (2640) .....	26
(23) Lerner,Konstantin Z (2495) - Dorfman,Josif D (2540) .....	27
(24) Akopian,Vladimir (2646) - Georgiev,Kiril (2650) .....	28
(25) Vaganian,Rafael A (2605) - Hellers,Ferdinand (2525) .....	29
(26) Timofeev,Artyom (2664) - Balogh,Csaba (2575).....	30
(27) Gavrikov,Viktor (2525) - Lputian,Smbat G (2540).....	31
(28) Borges Mateos,Juan (2500) - Zapata,Alonso (2515).....	32
(29) Damljanovic,Branko (2612) - Zvjaginsev,Vadim (2659) .....	33
(30) Kharitonov,Andrei Y (2500) - Khalifman,Alexander (2515).....	34
(31) Capablanca,Jose Raul - Tartakower,Saviely.....	35
(32) Lilienthal,Andor - Smyslov,Vassily .....	36

(33) Topalov,Veselin (2788) - Kasimdzhanov,Rustam (2670).....	37
(34) Nataf,Igor Alexandre (2559) - Chabanon,Jean Luc (2424).....	38
(35) Andersson,Ulf (2565) - Larsen,Bent (2625).....	39
(36) Smagin,Sergey (2520) - Krasenkow,Michal (2560).....	40
(37) Karlsson,Lars (2500) - Miles,Anthony J (2565).....	41
(38) Nisipeanu,Liviu Dieter (2592) - Onischuk,Alexander (2627).....	42
(39) Vorotnikov,Vladislav V (2420) - Lukin,Andrei M (2440).....	43
(40) Karpov,Anatoly (2715) - Kortschnoj,Viktor (2640).....	44
(41) Vysochin,Spartak (2524) - Ganguly,Surya Shekhar.....	45
(42) Timman,Jan H (2630) - Gabriel,Christian (2531).....	46
(43) Lasker,Emanuel - Rubinstein,Akiba.....	47
(44) Botvinnik,Mikhail - Euwe,Max.....	48
(45) Smyslov,Vassily - Keres,Paul.....	49
(46) Rubinstein,Akiba - Lasker,Emanuel.....	50
(47) Flohr,Salo - Vidmar,Milan Sr.....	51
(48) Andersson,Ulf (2600) - Huebner,Robert (2640).....	52
(49) Karpov,Anatoly (2725) - Gelfand,Boris (2700).....	53
(50) Georgiev,Vladimir (2525) - Jakovenko,Dmitrij (2691).....	54

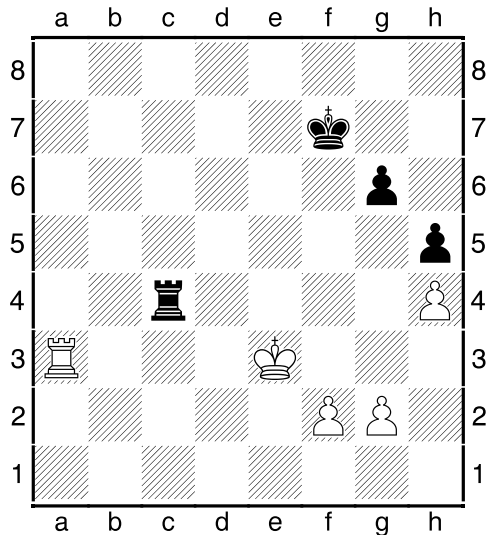


**(1) Sax,Gyula (2600) - Epishin,Vladimir (2620)**

Hoogovens Wijk aan Zee (11), 1992  
*[Drei gegen zwei an einem Flügel]*

**41.Td2** Drei gegen zwei Bauern an einem Flügel bieten in der Regel überhaupt keine Gewinnchancen. Jeder Bauerntausch bringt Weiß der Philidor-Stellung und damit dem Unentschieden näher. Voraussetzung ist allerdings, dass der verteidigende König nicht von dem Flügel abgeschnitten ist, auf dem sich die Bauern befinden.

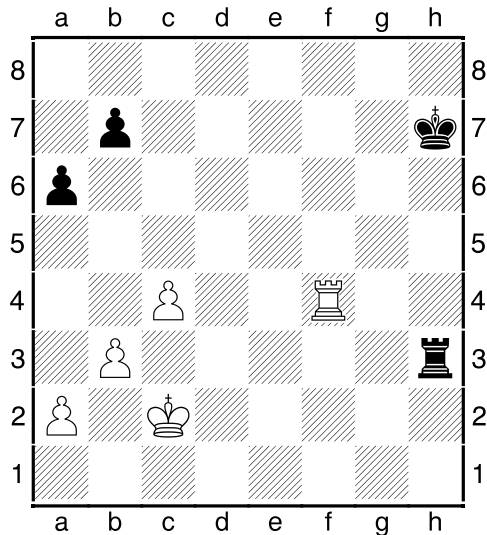
**41...Ke7 42.Kg2 h5 43.Kf3 g5 44.Td5 f6 45.h4 Ke6 46.Ta5 g4+ 47.Kf4 Tb4+ 48.Ke3 Tb3+ 49.Kf2 f5 50.Ta4 Ke5 51.Ta5+ Ke4 52.Ta4+ Kd3 53.Tf4 Tb5 54.Kg2 Ke2 55.Tf2+ Ke3 56.Tf4 Td5 57.Kg1 Ke2 58.Tf2+ Kd3 59.Tf4 Te5 60.Kg2 Ke3 1/2–1/2**



## (2) Epishin, Vladimir (2675) - Topalov, Veselin (2640)

Las Palmas Las Palmas (6), 1994  
*[Drei gegen zwei an einem Flügel]*

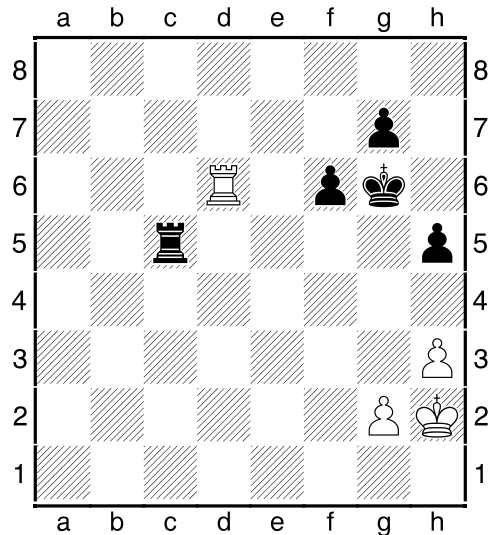
**52...Txc4 53.g3 Kf6 54.f3 Tb4 55.Td3 Ta4 56.Td4 Ta5 57.Tc4 Ke5 58.Te4+ Kf5 59.Kd4 Kf6 60.Te8 Ta4+ 61.Ke3 Kf5 62.Tf8+ Ke5 63.f4+ Ke6 64.f5+ gxf5 65.Th8 f4+ 66.gxf4 Ta3+ 67.Ke2 Ta2+ 68.Kd3 Ta3+ 69.Kd2 Ta2+ 70.Kc3 Ta3+ 71.Kd4 Ta4+ 72.Ke3** Dies ist ebenfalls typisch für die äußerst geringen Gewinnaussichten, die drei gegen zwei Bauern an einem Flügel bieten: Wenn Weiß seinen Turm aktiviert, um die gegnerischen Bauern anzugreifen, hat sein König keinen Schutz vor den Schachs des gegnerischen Turms.  $\frac{1}{2}-\frac{1}{2}$



### (3) Motylev, Alexander (2638) - Jobava, Baadur (2614)

Corus-B Wijk aan Zee (5), 19.01.2006  
*[Drei gegen zwei an einem Flügel]*

**46.Txf4 Th2+** Diese Stellung ist aufgrund der schlechten Stellung des schwarzen Königs total verloren für Schwarz. Wenn Weiß den Bauern b7 erobert (und das wird ihm immer gelingen), kann Schwarz die Umwandlung des c-Bauern nur auf Kosten seines Turms verhindern. **47.Kc3!** Dieser Zug beleuchtet ein sehr wichtiges Prinzip in Turmendspielen: Die Aktivität der Figuren und damit auch die des Königs ist von entscheidender Bedeutung. [Mit 47.Kb1 Kg6 48.Tf8 Te2 49.Td8 Te7 50.Kb2 Kf6 51.Ka3 Tc7 52.Kb4 Ke7 hätte sich Weiß seine Aufgabe wesentlich erschwert, obwohl er auch hier nach 53.Td1 b6 (53...Tc6 54.Ka5 Th6 55.c5 Tc6 56.Td5 Ke8 57.b4 Ke7 58.a3 Tf6 59.Td6) 54.Th1 Tc6 55.Th7+ Kd8 56.Ta7 Kc8 57.Txa6 Kb7 58.Ta4 Tc5 59.Kc3 letzten Endes gewinnen sollte.] **47...Kg6** [Nach 47...Txa2 48.Tf7+ Kg6 49.Txb7 Kf5 50.Td7 (50.Tb4? a5 51.Ta4?? Txa4 52.bxa4 Ke4 verdirbt die Stellung zum Remis.) 50...Ke6 51.Td2 Ta1 52.Kb4 wird Schwarz laut Fritz in 44 Zügen mattgesetzt :-)] Der gesunde Menschenverstand sagt einem aber auch, dass der c-Bauer nicht aufzuhalten ist.] **48.a4 a5 49.c5 Th3+ 50.Kc4 Kg7 51.Kb5 Txb3+ 52.Kxa5 Tc3 53.Kb5 Tc1 54.a5 Tc2 55.Tb4 Kf6 56.Kb6 Ke6 57.Kxb7 1-0**

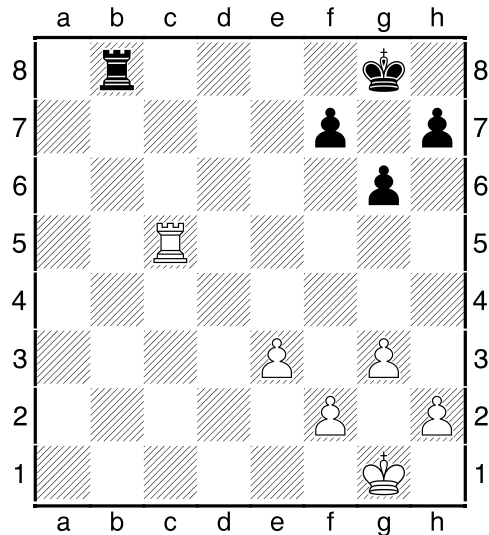


#### (4) Shirov, Alexei (2690) - Karpov, Anatoly (2770)

Amber-rapid 05th Monte Carlo (7), 1996

*[Drei gegen zwei an einem Flügel]*

**40...Txc5 41.Td7** Weiß hätte nicht auf die Möglichkeit verzichten sollen, h4 zu spielen. Schwarz ergreift sofort die Gelegenheit, die weiße Stellung einzuengen. Auch nach dem schwarzen Bauernzug ...h4 ist die Stellung unter normalen Umständen nicht zu gewinnen. Shirov demonstriert in dieser Schnelipartie, dass es aber nicht unmöglich ist... **41...Tc4 42.Kg3 h4+ 43.Kf3 f5 44.Ta7 Kf6 45.Ta6+ Kg5 46.Tb6 g6 47.Ta6 Tb4 48.Tc6 Tb7 49.Ta6 Tf7 50.Tb6 Tf6 51.Tb8 Ta6 52.Th8 Ta3+ 53.Kf2 Ta4 54.Kf3 Tf4+ 55.Ke3 Te4+ 56.Kf3 Kf6 57.Tf8+ Kg7 58.Ta8 g5 59.Ta6 Kf7 60.Tb6 Te6 61.Tb5 Kf6 62.Ta5 Tc6 63.Tb5 Ke6 64.Ta5 Td6 65.Tb5 Td3+ 66.Kf2 Td5 67.Tb4 Ke5 68.Ke3 Ta5 69.Kf2 Ta2+ 70.Kf3 Ta3+ 71.Kf2 Td3 72.Ta4 Td4 73.Ta3 g4 74.hxg4 fxg4** Man beachte die Geduld, mit der Schwarz seine Stellung verbessert hat. Schließlich hat er sich doch dazu durchgerungen, mit ...g5-g4 voranzugehen, auch wenn dadurch ein weiteres Bauernpaar getauscht wird. Weiß muss jetzt aufmerksam spielen... **75.Ta5+ Ke4 76.Ta2 g3+ 77.Ke2 Tb4 78.Kf1??** ... was ihm aber nicht gelingt! Nach diesem Zug kann Schwarz mit einem Schachgebot auf der ersten Reihe und ...h4-h3 durchbrechen. [Mit 78.Tc2 Kf4 79.Td2 Kg4 80.Td8 (80.Tc2?? scheidet wieder an 80...h3 81.gxh3+ Kxh3 82.Tc8 Kh2 83.Th8+ Kg1 und Schwarz baut die Brücke.) 80...Tb2+ 81.Kf1 Tf2+ 82.Kg1 Tc2 83.Td4+ Kg5 84.Td1 hätte Weiß immer noch Remis halten können.] **78...Tb1+ 79.Ke2 h3 80.Ta4+ Kf5 81.Ta5+ Kf6 82.Ta6+ Ke7 83.Ta7+ Kd6 84.Ta6+ Kc7 0-1**



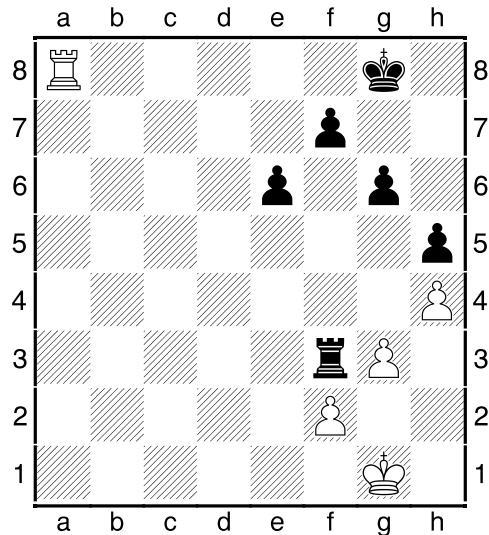
### (5) Petrosian, Tigran V - Keres, Paul

URS-ch19 Moscow, 1951

[Vier gegen drei an einem Flügel]

**28.Txc5 h5** Dieser Zug ist bei der vorliegenden Bauernstruktur von entscheidender Bedeutung. Schwarz stellt damit sicher, dass das Vorgehen der weißen Bauern nicht ohne Abtausch eines weiteren Bauernpaares erfolgen kann. Die Schwierigkeit aller weißen Gewinnversuche liegt letzten Endes darin begründet, dass der Abtausch von drei Bauern zur Philidor-Stellung führt. Die einzige Möglichkeit, die Stellung zu gewinnen, besteht deswegen darin, den Schwarzen so weit wie möglich einzuengen, und dazu gehört unter anderem die Platzierung des Randbauern auf h5. Nach dem schwarzen Zug ...h5 ist dies aus leicht ersichtlichen Gründen nicht mehr möglich. Schwarz kann sich im Folgenden darauf beschränken, abzuwarten und alle weißen Bauern, die sich seiner Stellung nähern, einfach abzutauschen. Der König bleibt dabei in der Nähe von g7, und der schwarze Turm wird auf a1 platziert, damit er entweder störende Seitenschachs geben oder die weißen Bauern von hinten angreifen kann. **29.Tc2 Kg7 30.Kg2 Tb5 31.Kf3 Kf6 32.h4 Tf5+ 33.Kg2 Ta5 34.Kh3 Ta4 35.Td2 Ke5 36.Tb2 Kf6 37.Tb5 Ta2 38.Kg2 Ta4 39.Kf3 Ta3 40.Kf4 Ta2 41.f3 Te2 42.e4 Te1 43.Tb6+ Kg7 44.Ta6 Tb1 45.Tc6 Tg1 46.Tc2 Kf6 47.Ta2 Kg7 48.Te2 Kf6 49.Te3 Kg7 50.e5 Kf8 51.g4 hxg4 52.fxg4 Kg7 53.Kg5 Tf1 54.Te4 Tf3 55.h5 gxh5 56.gxh5 f6+!** [56...Tf2 57.h6+ Kh7 58.Th4 Tg2+ 59.Kf6 Tf2+ 60.Ke7 Tf5 61.Kd6 Tf2 ist auch Remis, aber der Textzug ist einfacher.] **57.Kg4** [57.exf6+ Txf6 58.Te7+ Tf7 59.Te8 (59.h6+ Kg8) 59...Ta7] **57...Tf1 58.h6+ Kg6!** [Schwarz muss die letzte Falle vermeiden: Nach 58...Kxh6?? gewinnt Weiß mit 59.e6 f5+ 60.Kh3 fxe4 61.e7] **1/2–1/2**



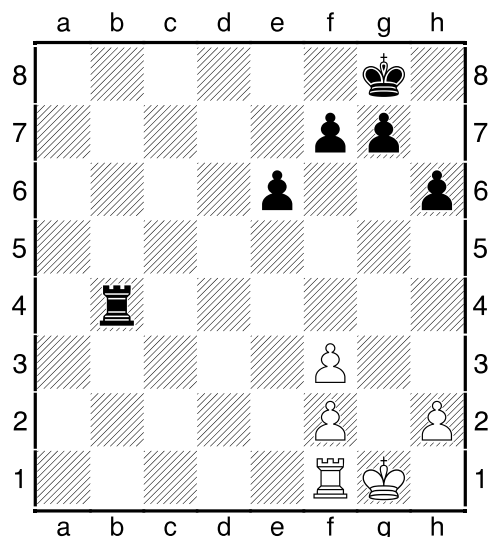


**(6) Huebner,Robert (2630) - Topalov,Veselin (2640)**

Rubinstein Memorial 32nd Polanica Zdroj (6), 1995

*[Vier gegen drei an einem Flügel]*

**41.Txa8+ Kg7 42.Kg2 Tb3 43.f4** Diese Bauernstellung stellt die sicherste Remismethode dar und erstickt alle schwarzen Gewinnversuche im Keim. **43...Tb7 44.Ta5 Kf6 45.Kf2 Td7 46.Ke3 Td5 47.Ta7 Tb5 48.Kf3 Tb3+ 49.Kf2 Tc3 50.Tb7 Tc5 51.Kf3 e5 52.fxe5+ Txe5 53.Ta7 Ke6 54.Ta6+ Kf5 55.Ta7 f6 56.Ta4 g5 57.hxg5 fxg5** Am einfachsten führt jetzt **58.g4+ hxg4+ 59.Kf2** zum Remis. 1/2–1/2

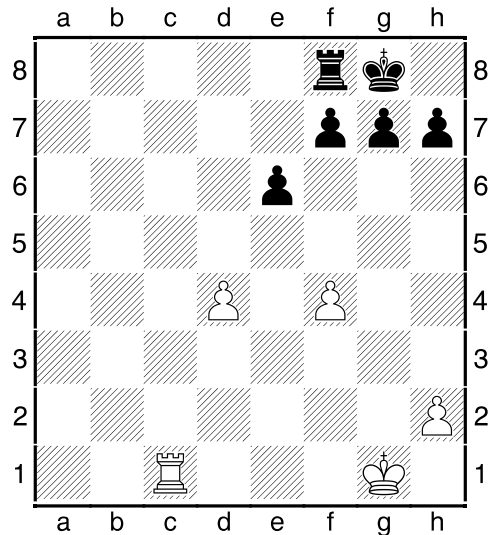


### (7) Eliskases, Erich Gottlieb - Bogoljubow, Efim

GER m Germany (13), 1939

[Vier gegen drei an einem Flügel]

**26...Txb4 27.Ta1** Die weiße Bauernstellung sieht zwar optisch nicht gut aus, ist aber trotz des Doppelbauern für Verteidigungszwecke optimal. Der Grund dafür ist, dass Schwarz es niemals schaffen wird, einen e-Freibaum zu bilden (außer, wenn er drei Bauern abtauscht), weil auf der f-Linie gleich zwei weiße Bauern bereit stehen, um dies zu verhindern. **27...g5 28.h3 Kg7 29.Ta5 Kg6 30.Kg2 h5 31.Tc5 f6 32.Ta5 Tb3 33.Tc5 e5 34.Tc6 Kf5 35.Ta6 Tb4 36.Tc6 Tf4 37.Ta6** Schwarz hat seine Stellung jetzt maximal verstärkt. Er kommt allerdings nicht mehr weiter, ohne entweder mit ...e4 oder mit ...g4 Bauern zu tauschen, wonach Weiß dem Remis immer näher kommt. **37...g4 38.hxg4+ hxg4 39.fxg4+ Txb4 40.Kf3 Tb4 41.Ta3 Kg5 42.Te3 Td4 43.Kg2 e4 44.Te2 Kf4 45.Ta2 f5 46.Ta8 Td2 47.Te8 Te2 48.Ta8 Td2 49.Te8 Td7 50.Ta8 Td5 51.Te8 Td2 52.Te7 Td8 53.Ta7 Kg5 54.Ta5 Kf6 55.Kf1 f4 56.Ke2 Tb8 57.Ta6+ Kf5 58.Ta5+ Kg4 59.f3+!** Am einfachsten. **59...exf3+ 60.Kf2 Tb2+ 61.Ke1** Schwarz kann diese Stellung trotz der zwei Mehrbauern nicht gewinnen, weil sein König keinen Schutz gegen die Schachgebote von hinten hat. **61...Th2 62.Tb5 Th5 63.Txh5 Kxh5 64.Kf2 Kg4 65.Kg1 Kf5 66.Kf2 Ke4 67.Kf1 Ke3 68.Ke1 1/2–1/2**

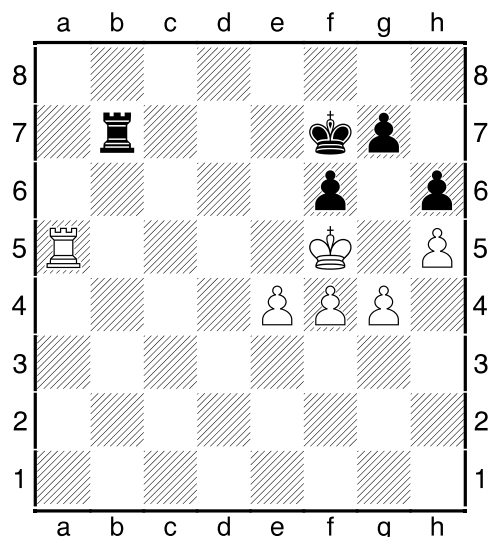


**(8) Huebner,Robert (2604) - Kramnik,Vladimir (2777)**

GER-Kramnik Brissago, 29.01.2004

*[Vier gegen drei an einem Flügel]*

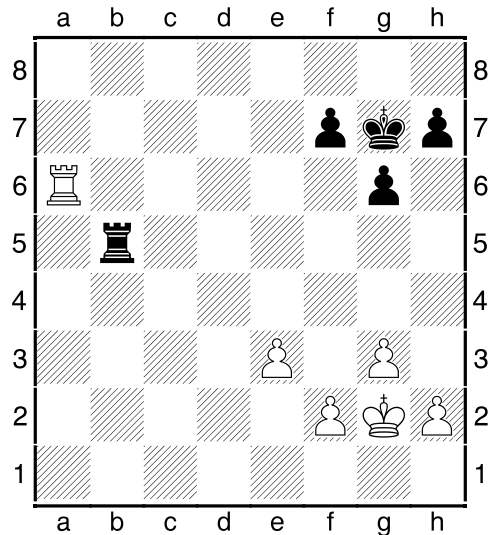
**36.gxf4 Td8** Diese Stellung ist für Weiß verloren, weil zusätzlich zum Minusbauern alle seine Bauern schwach sind. **37.Kf2 h6 38.Ke3 Td5 39.Tc2 Th5 40.Kf3 Th3+ 41.Ke4** [Nach 41.Kg2 Td3 42.Tc8+ Kh7 43.Td8 Kg6 44.h3 h5 45.Td7 h4 46.Kh2 f6 47.Kg2 Kf5 48.Txg7 (48.Td6 Kxf4 49.Txe6 Td2+ 50.Kg1 Txd4) 48...Txd4 verliert Weiß auch. Er versucht es mit der Aktivierung des Königs, was aber letzten Endes nur dazu führt, dass dieser vom Schauplatz des Geschehens abgeschnitten wird.] **41...f5+ 42.Ke5 Te3+ 43.Kd6 Kf7 44.Tf2 g5 45.Kc5 Te4 46.fxg5 hxg5 47.Kc4 Kf6 48.Kd3 g4 49.Tf1 Kg5 50.Ta1 e5 51.dxe5 Txe5 52.Ta8 Kf4 53.Kd4 Te4+ 54.Kd3 g3** und Schwarz erhält zwei verbundene Freibauern (nach h4) oder er baut die Brücke (nach hxg3). **0–1**



### (9) Botvinnik, Mikhail - Najdorf, Miguel

Alekhine Memorial Moscow, 1956  
*[Vier gegen drei an einem Flügel]*

**62.Ta5** Dies ist die klassische Gewinnstellung für Weiß mit vier gegen drei Bauern an einem Flügel. Es macht einen Riesenunterschied aus, ob Schwarz rechtzeitig ...h5 spielen kann oder ob er mit h5 eingeengt wird. Weiß kann jetzt mit e5 einen Freibauern bilden, dessen Erscheinen auf e6 den schwarzen König dazu zwingen wird, das Feld f7 zu verlassen. Danach kann der weiße König nach g6 eindringen. Schwarz muss dann zum einen die Bauern am Königsflügel verteidigen und zum anderen den Freibauern auf der e-Linie stoppen. Am Ende gewinnt Weiß durch die wohlbekannte Technik des Regenschirms und die Umwandlung des e-Bauern. **62...Tc7 63.Td5 Ta7 64.e5 fxe5 65.fxe5 Ke7** [65...Tb7 verliert sofort wegen 66.Td7+ Txd7 67.e6+ Ke7 68.exd7 Kxd7 69.Kg6] **66.e6** Schwarz ist jetzt aufgrund der Drohung Td7 gezwungen, die Verteidigung der siebten Reihe aufzugeben. Er versucht noch, sich bestmöglich gegen das Eindringen des weißen Königs zu verteidigen, aber Weiß opfert seinen g-Bauern und benutzt den dadurch entstehenden schwarzen Bauern auf der g-Linie als Schutzschild gegen die Turmschachs von hinten. **66...Ta4 67.g5! hxg5** [67...Ta7 ist eine zähere Verteidigung, nach 68.Te5 (68.Td7+? Txd7 69.exd7 Kxd7 70.Kg6 hxg5 71.Kxg7 ergibt jetzt nur Remis.) 68...hxg5 (68...Kd6 69.gxh6 gxh6 70.Kf6; 68...Ta6 69.Kg6 Kf8 70.Kh7 hxg5 71.e7+ Ke8 72.Kxg7 g4 73.h6) 69.Kg6 Kd6 70.Te1 g4 71.h6 gxh6 72.Kf6 steht Schwarz aber auch auf Verlust.] **68.Td7+ Kf8 69.Tf7+ Kg8** [Nach 69...Ke8 gewinnt Weiß, indem er die schwarzen Bauern am Königsflügel beseitigt: 70.Txg7 Th4 71.Kxg5 Th1 72.h6] **70.Kg6 g4 71.h6!** [71.Txg7+ Kf8 72.h6 g3 73.e7+ Ke8 74.h7 gewinnt auch, aber der gewählte Zug ist nicht nur hübscher, sondern auch stärker: Nach 71.h6 wird Schwarz in weiteren sechs Zügen mattgesetzt.] **71...gxh6 72.e7 Ta8 73.Tf6** nebst Tf6-d6-d8 **1-0**

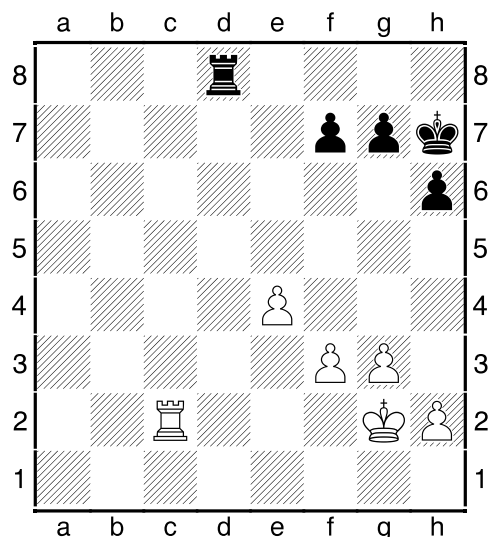


### (10) Capablanca, Jose Raul - Yates, Frederick

Hastings 3031 Hastings (2), 1930  
*[Vier gegen drei an einem Flügel]*

**36.Ta6** Weiß hätte auch g4 versuchen können, aber aufgrund der Stellung des schwarzen Turms auf der fünften Reihe hätte Schwarz mit ...h5 antworten können, wonach Weiß den für Schwarz günstigen Bauerntausch nicht mehr hätte vermeiden können. Die nächsten Züge sind durch die Tatsache geprägt, dass Schwarz die richtige Verteidigungsmethode offenbar nicht kennt, während Capablanca sich sehr wohl darüber im Klaren ist, dass er Schwarz erst dann mit g4 einengen kann, wenn sein Turm auf der fünften Reihe steht. **36...Tb4 37.h3 Tc4 38.Kf3** [Auf 38.g4 kann Schwarz ...Tc5 nebst ...h5 entgegnen.] **38...Tb4 39.Ta5 Tc4 40.g4! h6 41.Kg3 Tc1 42.Kg2 Tc4 43.Td5 Ta4 44.f4 Ta2+ 45.Kg3 Te2 46.Te5 Te1 47.Kf2 Th1 48.Kg2 Te1 49.h4 Kf6 50.h5** Jetzt gestaltet sich die Verteidigung für Schwarz schon deutlich schwieriger. Das Nehmen auf h5 führt zu zwei isolierten Bauern am Königsflügel und gibt Weiß die Option, auf der e-Linie einen Freibauern zu bilden. Das Vorbeiziehen mit ...g5 führt nach Tf5+ nebst hxg5 zu einem gedeckten Freibauern für Weiß. Schwarz wartet deshalb zunächst einmal ab. .. **50...Te2+ 51.Kf3 Te1 52.Ta5 Kg7 53.hxg6** ...steht jetzt aber wiederum vor der Wahl zwischen zwei Übeln: ...fxg6 gibt Weiß einen Freibauern auf der e-Linie, und Kxg6 führt zu der bereits beschriebenen Situation mit den beiden isolierten Bauern. **53...Kxg6 54.e4 Tf1+ 55.Kg3 Tg1+ 56.Kh3 Tf1 57.Tf5 Te1** [Mit 57...f6 hätte Schwarz trotz der bisher begangenen Ungenauigkeiten noch Remis halten können. Die weitere Einengung seiner Stellung durch e4-e5 durfte er auf keinen Fall zulassen.] **58.e5** Jetzt steht Weiß auf Gewinn, obwohl die Umwandlung des Vorteils in einen vollen Punkt noch ein sehr schwieriger Prozess ist. Das erkennt man schon daran, dass sogar ein Endspielkünstler wie Capablanca im Folgenden noch einige Fehler begeht. **58...Te3+ 59.Kg2 Ta3 60.Tf6+ Kg7 61.Tb6?** [61.Td6 ist besser, weil der Turm dann den König vor den Seitenschachs schützen kann.] **61...Te3?** [Mit 61...Ta2+ 62.Kf3 Ta3+ 63.Ke4 Ta4+ 64.Kf5 Tc4 65.Tb7 Kf8 hätte Schwarz Remis halten können. Weiß kann diese Stellung nur gewinnen, wenn er seinen f-Bauern nach vorne ziehen kann, und das ist in der entstandenen Stellung nicht mehr möglich, weil der König im Weg steht. Der einzige mögliche Bauernzug ist g4-g5, und

das führt zu einem für Schwarz günstigen Abtausch und einer theoretischen Remis-Stellung. Zum Beispiel: 66.g5 hxg5 67.Tb8+ (67.Kxg5 f6+! 68.exf6 Tc1 mit sofortigem Ausgleich) 67...Kg7 68.Kxg5 Tc1 69.f5 f6+ 70.exf6+ Kf7 dito] **62.Tb4 Tc3 63.Kf2? Ta3?** [Mit 63...h5 hätte Schwarz entweder nach gxh5 ...Th3 die oben bereits erwähnte Remis-Stellung erreicht oder nach g5 ...h4 ernstzunehmendes Gegenspiel erlangt. 64.g5 h4 65.Tb7 Kf8 66.Tb8+ Kg7 67.Tb6 h3 68.Th6 Ta3 und Weiß kann nicht mehr gewinnen. 69.f5 Ta5 70.f6+ Kg8 71.e6 fxe6 72.Tg6+ Kf8 73.Kg3 Ta3+ 74.Kh2 Tf3 75.Th6 e5 76.Txh3 Tf5 77.Th5 Tf3 78.Kg2 e4 79.Th8+ Kf7 80.Th7+ Kf8 81.Tg7 und der weiße König kann die Sperre entlang der dritten Reihe nicht überschreiten.] **64.Tb7 Kg8 65.Tb8+ Kg7 66.f5** Jetzt steht Weiß auf Gewinn. **66...Ta2+ 67.Ke3 Ta3+ 68.Ke4 Ta4+ 69.Kd5 Ta5+ 70.Kd6 Ta6+ 71.Kc7 Kh7 72.Kd7 Ta7+ 73.Kd6 Kg7** [73...Ta6+ 74.Ke7 Ta7+ 75.Kf8] **74.Td8 Ta5 75.f6+ Kh7 76.Tf8 Ta7 77.Kc6 Kg6 78.Tg8+ Kh7 79.Tg7+ Kh8 80.Kb6 Td7 81.Kc5 Tc7+ 82.Kd6 Ta7 83.e6 Ta6+ 84.Ke7 Txe6+ 85.Kxf7 Te4 86.g5** Zum Abschluss wendet Weiß wie so oft die Technik des Regenschirms an, um seinen König vor den Schachgeboten durch den schwarzen Turm zu schützen. **86...hxg5 87.Kg6 1–0**

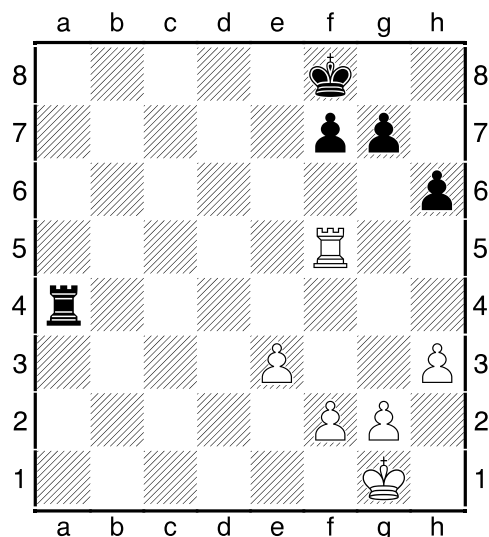


### (11) Piket, Jeroen (2633) - Kasparov, Garry (2851)

KasparovChess GP g/60 Internet (4.2), 20.02.2000

[Vier gegen drei an einem Flügel]

**39.Txc2 h5 40.f4 g6 41.e5** Obwohl es Schwarz gelungen ist, den Bauern nach h5 zu stellen, muss er in dieser Stellung darauf achten, dass Weiß nicht unter günstigen Umständen den Durchbruch e5-e6! verwirklichen kann. Die Tatsache, dass es noch nicht einmal Kasparov gelingt, diese Stellung zu halten, spricht eine deutliche Sprache - auch wenn es sich nur um eine Schnelipartie handelt. **41...Td3** [41...Td7 42.Kh3 Kg7 43.Kh4 Kh6 genügt laut Dworetzki zum Remis.] **42.Kh3 Te3 43.Kh4 Kg7 44.Kg5 Te1 45.Tc7 Te2 46.Te7 Ta2 47.f5 gxf5** [47...Txb2 48.fxc6 Te2 49.Txf7+ Kg8 50.Te7 Tg2 51.Kh6 und gewinnt dank des Regenschirms auf h5 leicht.] **48.e6 h4 49.Txf7+ Kg8 50.Kf6 1-0**



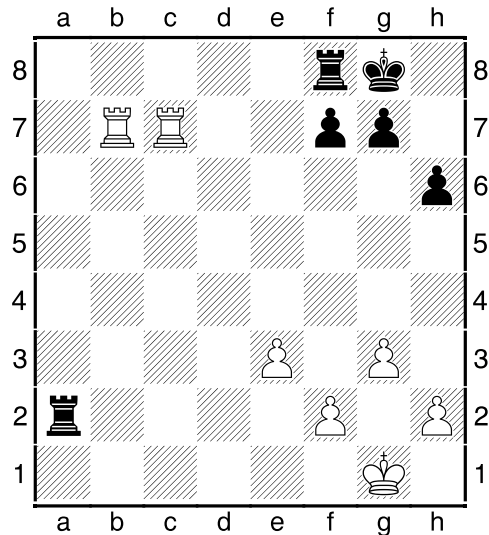
**(12) Zierke, Oliver (2304) - Krause, Ullrich (2272)**

BL2-Nord 0506 Germany (9.4), 02.04.2006

*[Vier gegen drei an einem Flügel]*

**31.Txf5 g6 32.Td5 h5 33.g3 Kg7 34.Td7 Tb4 35.Kg2 Ta4 36.Td4 Ta2 37.e4 Ta7 38.Kf3 Ta2 39.Td3 Tb2 40.Te3 Kf6 41.Ta3 Tc2 42.Ke3 Tb2 43.Tc3 Ta2 44.Td3 Tb2 45.Td2 Tb3+ 46.Td3 Tb2 47.Td6+ Kg7 48.e5 Tb7 49.Kf4 Tb4+ 50.Kg5 Tb5 51.f4 Tb3** An dieser Stelle wird der Unterschied zur Partie Piket - Kasparov deutlich: Die Schwäche des Bauern g3 hindert Weiß daran, den Durchbruch e5-e6 zu verwirklichen. Zum Glück war mir während der Partie nicht bewusst, dass ich dem Verlust der Partie nur aufgrund dieses Details entgehe. **52.Kh4** [52.g4 Txh3 53.f5 Tg3 54.f6+ Kh7 55.Td4 Txg4+ 56.Txg4 hxg4 57.Kxg4 Kg8 ergibt ebenfalls nur Remis] **52...Tb4 53.Tf6 Tb3 54.g4 hxg4 55.hxg4 Ta3 56.Kg5 Ta5 57.Td6 Tb5 58.Ta6 Tc5 59.Tb6 Ta5 60.Tb7 Tc5 61.Te7 Ta5 62.Tb7 Tc5 63.Kh4 Tc4 64.Kg3 Td4 65.Kf3 Td1 66.Tb5 Tf1+ 67.Kg3 Ta1 68.Kh4 Th1+ 69.Kg5 Tg1 70.Tb7** [70.e6 f6+ 71.Kh4 g5+ 72.fxg5 Th1+ 73.Kg3 fxg5 74.Txg5+ Kf6 75.Tf5+ Kxe6 76.Kf4 Tf1+ 77.Kg5 Txf5+ 78.gxf5+ genügt ebenfalls nicht zu Gewinn - aus schwarzer Sicht ist das aber ein Tanz auf der Rasierklinge...] **70...Te1 71.Te7 Te4 72.Ta7 Te1 73.Ta5 Tg1 74.Kh4 Tf1 75.Kg3 Tg1+ 76.Kh4 Th1+ 77.Kg5 Tg1 78.Ta3 Tg2 79.Kh4 Tg1 80.Te3 Tf1 81.Kg3 1/2-1/2**



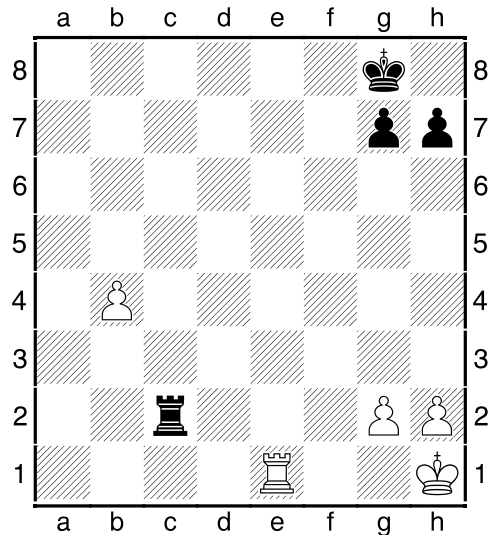


### (13) Tukmakov, Vladimir B (2605) - Wojtkiewicz, Aleksander (2580)

Bern op Bern (9), 1993

[*Vier gegen drei an einem Flügel*]

**35...Tf8** Mit nur einem Turm beiderseits wäre diese Stellung Remis. Die aktive Postierung der weißen Türme auf der siebten Reihe ermöglicht es Weiß aber, mit guten Aussichten auf Gewinn zu spielen. **36.g4 Ta4 37.h3 h5** [37...g5 ist vermutlich eine bessere Verteidigung. Ob Weiß danach gewinnen kann, ist nicht klar. In der Partie hingegen macht Weiß stetig Fortschritte.] **38.g5 g6 39.Kg2 Taa8 40.Tc6 Tab8 41.Tbc7 Tb5 42.h4 Tb4 43.f3 Tfb8** [43...Txb4 44.e4 Ta8 45.Tf6 Ta5 (45...Ta2+ 46.Kg3 Th1 47.Txf7; 45...Tf8 46.Tc1 Tb8 47.Kg3) 46.Kg3 Th1 47.Tcxf7 Txg5+ 48.Kf4 Ta5 49.Tf8+ Kg7 50.T6f7+ Kh6 51.Th8#] **44.Tf6 T8b7 45.Txf7 Txc7 46.Txc7 Txh4 47.e4** Dieses einfache Turmendspiel ist jetzt gewonnen für Weiß. **47...Kf8 48.Tc8+ Kg7 49.Tc7+ Kf8 50.Tc1 Tf4 51.Tc8+ Kg7 52.Tc7+ Kg8 53.Tc6 Kg7 54.Tc7+ Kg8 55.Kg3 Tf8 56.f4 Te8 57.Tc4 Tf8 58.Tc5 Te8 59.Kf3 Ta8 60.f5 Ta3+ 61.Kf4 h4 62.Tc8+ Kg7 63.f6+ Kf7 64.Tc7+ Kf8 65.Tg7 1-0**

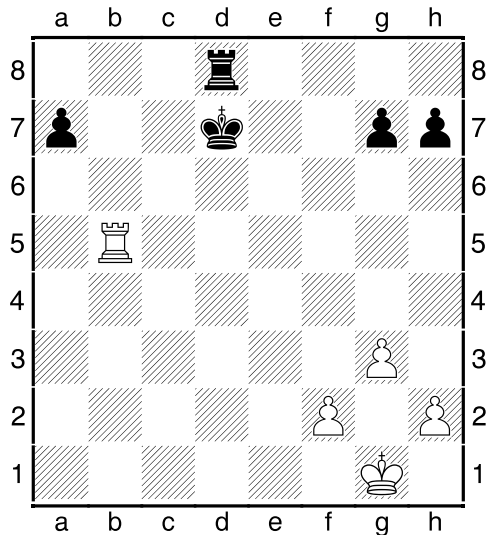


### (14) Botvinnik, Mikhail - Boleslavsky, Isaak

URS Absolute-ch Leningrad/Moscow (11), 11.04.1941

[*Turm hinter dem Freibauern*]

**33...Kxg8 34.Tb1** Stellungen mit gleicher Bauernzahl auf dem Königsflügel und einem Mehrbauern am anderen Flügel sind normalerweise gewonnen, wenn es der stärkeren Partei gelingt, den Turm hinter dem Freibauern zu postieren. Botvinnik demonstriert im folgenden geradezu vorbildlich, wie solche Stellungen zu behandeln sind. Wichtig ist vor allem das Manöver Tb1–e1–e6, wonach der Turm nicht nur den Freibauern auf b6 deckt, sondern außerdem die Operationen am anderen Flügel unterstützt. Weiß gewinnt nicht, indem er den Freibauern zur Dame umwandelt, sondern weil dieser Freibauer eine der schwarzen Figuren (in der Regel den König) bindet, die dann bei der Verteidigung der Bauern am Königsflügel fehlt. Schließlich gibt Weiß den Freibauern auf, gewinnt dafür einen Bauern am anderen Flügel und mit Hilfe des dadurch entstehenden Freibauern die Partie, weil der schwarze König zu weit entfernt ist. **34...Kf7** [34...Tc6 35.b5 Tb6 ermöglicht es dem Schwarzen, den Freibauern bereits auf der fünften Reihe zu blockieren und bietet wesentlich bessere Verteidigungschancen. Grundsätzlich gilt, dass ein Freibauer so früh wie möglich gestoppt werden sollte.] **35.b5 Ke6 36.b6 Tc8 37.h3 Tb8 38.Kh2 Kd5 39.Kg3 Kc6 40.Kg4 Kb7** [Der Übergang ins Bauernendspiel mit 40...Txb6 41.Txb6+ Kxb6 42.Kf5 Kc6 43.Ke6] **41.Te1 Tg8 42.Te6 Ka6 43.Kg5 Kb7 44.h4 Ka6 45.h5 Kb7 46.g4 Ka6 47.Kh4 Kb7 48.h6 gxh6 49.Txh6 Tg7 50.Kh5 Ka6 51.Tc6 Te7 52.Tc7 Te5+ 53.g5 Kxb6 54.Txh7 Kc6 55.Kh6 Kd6 56.g6 Te1 57.Tf7 Ke6 58.Tf2 Ta1 59.g7 Th1+ 60.Kg6 Tg1+ 61.Kh7 Th1+ 62.Kg8 Ke7 63.Te2+ Kd7 64.Te4 Th2 65.Kf7 1–0**

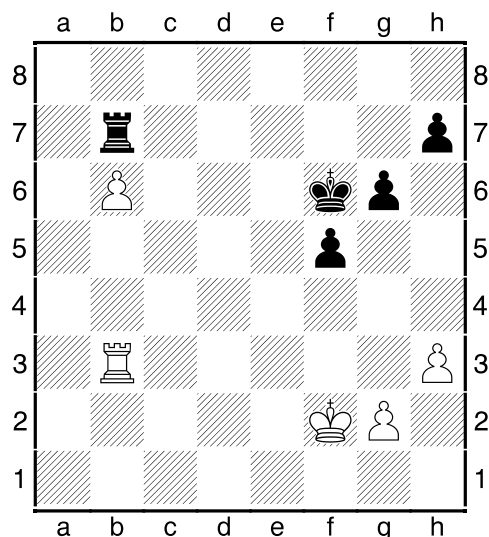


**(15) Kasparov, Garry (2715) - Karpov, Anatoly (2705)**

World Championship 31th-KK1 Moscow (6), 26.09.1984

*[Turm hinter dem Freibauern]*

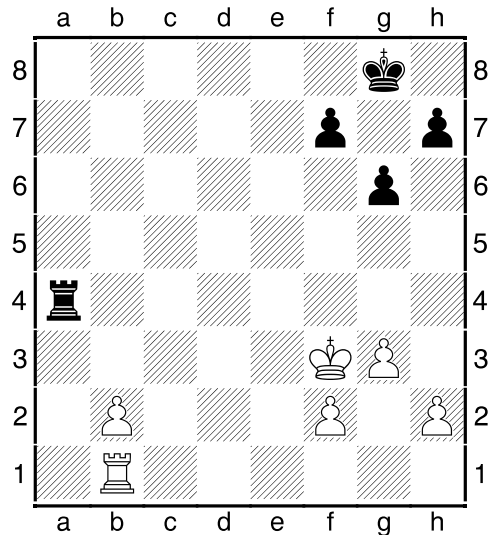
**40.Txb5 Kc6** Auch bei materieller Gleichheit ist ein Freibauer am anderen Flügel, der durch den Turm von hinten gedeckt wird, häufig ein gewinnentscheidender Vorteil. Die Gewinnmethode ist die gleiche wie vorher: Der Freibauer lenkt den weißen König ab, so dass die beiden schwarzen Figuren am Königsflügel eindringen können. Letzten Endes wird die Partie dann durch einen Freibauern am Königsflügel entschieden, weil der weiße König zu weit entfernt ist. **41.Th5 h6 42.Te5 Ta8 43.Ta5 Kb6 44.Ta2 a5 45.Kf1 a4 46.Ke2 Kc5 47.Kd2 a3 48.Kc1 Kd4 49.f4 Ke4 50.Kb1 Tb8+! 51.Ka1 Tb2! 52.Txa3 Txb2 53.Kb1 Td2 54.Ta6 Kf5 55.Ta7 g5 56.Ta6 g4! 57.Txb6 Tg2 58.Th5+ Ke4 59.f5 Tf2 60.Kc1 Kf3 61.Kd1 Kxg3 62.Ke1 Kg2 63.Tg5 g3 64.Th5 Tf4 65.Ke2 Te4+ 66.Kd3 Kf3 67.Th1 g2 68.Th3+ Kg4 69.Th8 Tf4 70.Ke2 Txf5** und Schwarz baut die Brücke. **0-1**



**(16) Anand,Viswanathan (2610) - Lautier,Joel (2570)**

Manila Interzonal Manila (10), 1990  
*[Turm hinter dem Freibauern]*

**42...Kxf6 43.Ke3 Ke5 44.h4 h6 45.h5!** [45.Tb5+ Kd6 46.Kd4 Kc6 47.Tb3 Td7+ 48.Ke5 Kb7 49.Tg3 Te7+ 50.Kf6 Te4 51.Txg6 Txh4 52.Kxf5 gewinnt wahrscheinlich auch, aber h5 ist viel stärker, weil es die schwarzen Bauern isoliert und damit angreifbar macht.] **45...gxh5** [45...g5 46.Tb5+ Ke6 47.Kd4 Kd6 (47...f4 48.Kc5) 48.Txf5 Ke6 49.Tb5 Kd6 50.Tb2 g4 51.Tb3 und gewinnt] **46.g3** Schwarz hat jetzt nur die Wahl zwischen zwei Übeln: Entweder lässt er den weißen König zum Damenflügel durchbrechen, was vollkommen chancenlos ist, weil der weiße Turm von b4 aus jegliches Gegenspiel verhindert, oder er überlässt die Bauern am Königsflügel ihrem Schicksal, was letzten Endes auch zu einem verlorenen Endspiel führt. **46...h4 47.gxh4 Kf6 48.Kf4 Kg6 49.Tb4 Kf6 50.h5 Tg7 51.Tb1 Tb7 52.Tg1!** Wieder der typische Turmschwenk, um den Turm auf beiden Flügeln wirken zu lassen. **52...Kf7 53.Tg6 Td7 54.Txh6 Td4+ 55.Kxf5 Td5+ 56.Ke4 Tb5 57.Th7+ 1-0**

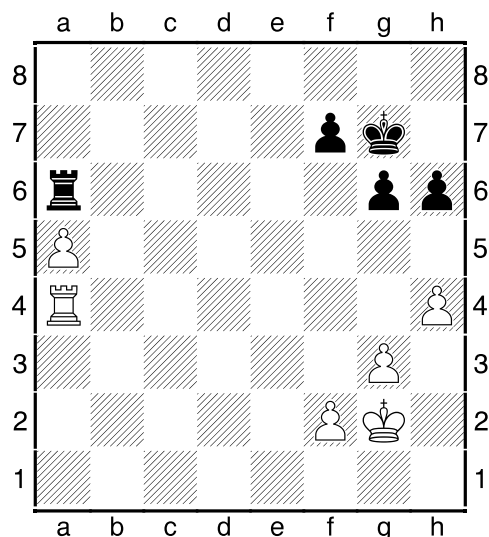


**(17) Speelman,Jonathan S (2605) - Olafsson,Helgi (2595)**

Hastings 9091 Hastings (10), 12.1990

*[Turm hinter dem Freibauern]*

**36...Txa4 37.b4** Diese Stellung ist ganz leicht gewonnen, weil sich zu dem Mehrbauern noch andere Vorteile gesellen: Der Turm und der König sind viel aktiver als ihre Gegenspieler. **37...Kf8 38.b5 Ke7 39.b6 Ta8 40.b7 Tb8 41.Kf4 Ke6 42.Kg5 h5 43.Tb6+ Ke7 44.h4 Kd7 45.Kf6 Ke8 46.Tb1 Kf8 47.Tc1 1-0**

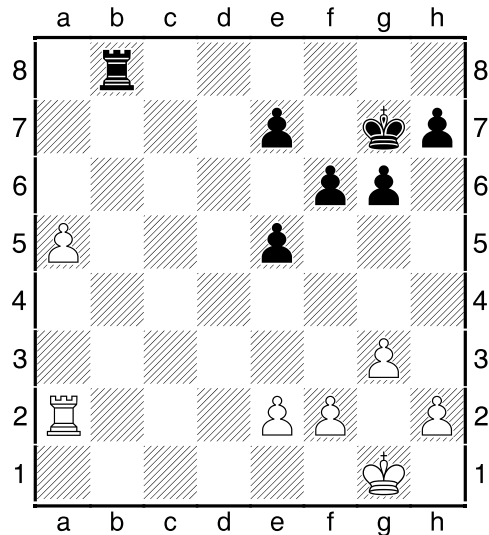


### (18) Alekhine, Alexander - Capablanca, Jose Raul

World Championship 13th Buenos Aires (34), 26.11.1927

*[Turm hinter dem Freibauern]*

**54.Ta4 Kf6** Weiß gewinnt, weil sein Turm hinter dem Freibauern steht und Schwarz unweigerlich in Zugzwang gerät. Er wählt noch die zäheste Verteidigung, indem er den weißen König zwar zum Königsflügel durchbrechen lässt, diesen aber mit dem Turm so gut wie möglich verteidigt. Letzten Endes entscheidet wieder der Schwenk des weißen Turms zum Königsflügel. **55.Kf3 Ke5 56.Ke3 h5 57.Kd3 Kd5 58.Kc3 Kc5 59.Ta2 Kb5 60.Kb3 Kc5 61.Kc3 Kb5 62.Kd4 Td6+ 63.Ke5 Te6+ 64.Kf4 Ka6 65.Kg5 Te5+ 66.Kh6 Tf5 67.f4?!** [67.Kh7 Tf6 68.Kg8 Tf3 69.Kg7 Tf5 70.f4 hätte sofort gewonnen. Der von Aljechin gewählte Weg ermöglicht es Schwarz, durch Angriff auf den Bauern g3 Gegenspiel zu erlangen, was aber auch nicht ausreicht, um die Partie zu retten.] **67...Tc5 68.Ta3 Tc7 69.Kg7 Td7 70.f5 gxf5 71.Kh6 f4 72.gxf4 Td5 73.Kg7 Tf5 74.Ta4 Kb5 75.Te4 Ka6 76.Kh6 Txa5 77.Te5 Ta1 78.Kxh5 Tg1 79.Tg5 Th1 80.Tf5 Kb6 81.Txf7 Kc6 82.Te7 1-0**



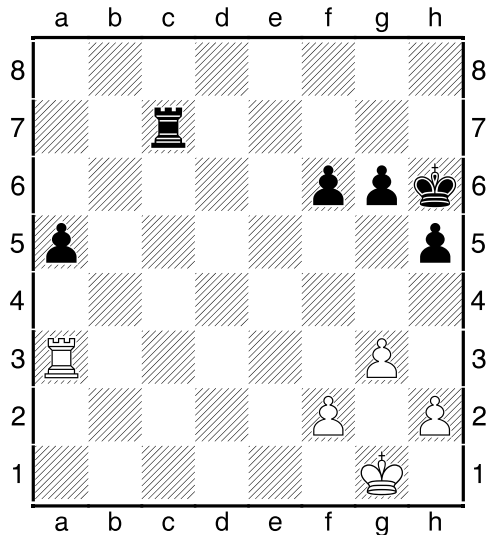
**(19) Kramnik, Vladimir (2807) - Topalov, Veselin (2743)**

Corus Wijk aan Zee (10), 23.01.2003

*[Turm hinter dem Freibauern]*

**32.Txa2 Ta8** Weiß hat den Vorteil des entfernten Freibauern, der von hinten vom Turm unterstützt wird. Trotzdem ist es nicht klar, ob dieser Vorteil zum Gewinn reicht, weil die schwarze Bauernmasse am Königsflügel sehr kompakt ist. Es bedarf schon der grandiosen Technik von Vladimir Kramnik, um diese Stellung zu gewinnen.

**33.a6 Ta7 34.Kg2 Kf7 35.Kf3 Ke6 36.g4 Kd6 37.h4 h6 38.g5!** [Nach 38.Ke4 e6 39.Ta3 g5 gestaltet sich die Angelegenheit wesentlich schwieriger.] **38...hxg5 39.hxg5 f5 40.e4 e6 41.Ta5** Zugzwang **41...Kc7 42.Ke3 Kb8 43.Txe5 Txa6 44.Tc5 Kb7 45.Kf4 Kb6 46.Tc8 fxe4 47.Kxe4 Kb7 48.Tg8 Kc6 49.Txg6 Kd6 50.f4 Ta4+ 51.Kf3 Ke7 52.Tg7+ Kf8 53.Tb7 Tc4 54.g6 Tc1 55.Kg4 Tc5 56.Tf7+ Ke8 57.f5 1-0**



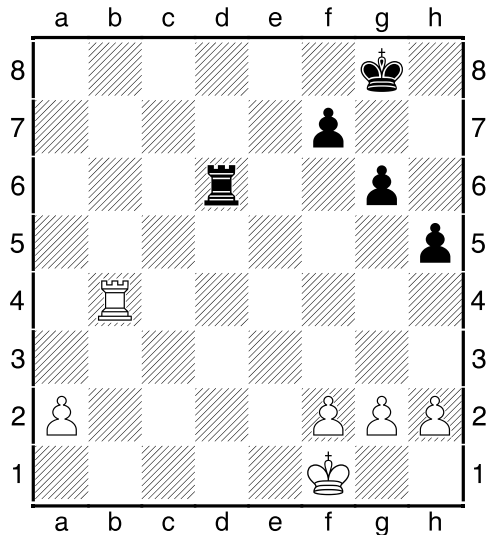
## (20) Botvinnik, Mikhail - Borisenko, Georgy K

URS-ch22 Moscow (16), 09.03.1955

[*Turm hinter dem Freibauern*]

**44.Ta3 Ta7** Diese Stellung hat eine große Ähnlichkeit mit Aljechin - Capablanca (natürlich mit vertauschten Farben). Botvinnik demonstriert, dass die einzige Chance der schwächeren Partei darin besteht, dem Gegner am Königsflügel Bauernschwächen zuzufügen, die es dann unmöglich machen, den König zu aktivieren, ohne einen Bauern zu verlieren. Borisenko kommt ihm dabei entgegen, indem er die scheinbar schnellere Route h6-g5-f5 für seinen König wählt, wodurch er nach g3-g4 (mit Schachgebot!) die Möglichkeit einbüßt, mit dem h-Bauern vorbeizuziehen. Er muss deswegen entweder auf g4 tauschen, was es Weiß ermöglicht, einen Freibauern auf der h-Linie zu bilden, oder er muss den Abtausch auf h5 zulassen, wonach die besagten Bauernschwächen am Königsflügel entstehen. Wenn er stattdessen die langsamere Route h6-g7-f7-e6 genommen hätte, hätte er die Partie vermutlich gewonnen. **45.Ta4 Kg5 46.f3 Kf5 47.g4+ hxg4** [47...Ke5 48.gxh5 gxh5 49.Kg2 Kd5 50.Kg3 Kc5 51.Kh4 Kb5 52.Ta1 Th7 53.Tb1+ Kc4 54.Ta1 Kb4 55.Tb1+ Kc3 56.Ta1 Ta7 57.Kxh5 a4 58.Kg6 Kb2 59.Te1 mit Ausgleich; 47...Kg5 48.h3 Kh4 49.Kg2 Ta8 ist der Vorschlag des Computers, der aber nach 50.Kh2 Kg5 51.gxh5 gxh5 52.h4+ Kf5 53.Kg3 Ke5 54.Kf2 Kd5 55.Ke3 Kc5 56.Kf4 Kb5 57.Ta1 a4 58.Kf5 vermutlich auch nicht zum Gewinn reicht] **48.fxg4+ Ke5 49.h4 Kd5 50.h5 gxh5 51.gxh5 Ke6** [51...Kc5 52.h6 f5 (52...Kb5 53.Th4 Th7 54.Th5+ Kb6 55.Th4 und die Rollen der beiden Türme sind vertauscht, was ebenfalls zum Remis genügt.) 53.h7 Txh7 54.Txa5+ und Remis] **52.h6 Kf7 53.Tg4 Kf8 54.Tf4 Ta6 55.Tg4 Ta7 56.Tf4 Kg8 57.Txf6 a4 58.Tf2 Kh7 59.Ta2 Kxh6 60.Kf2 Kg5 61.Ke3 ½-½**



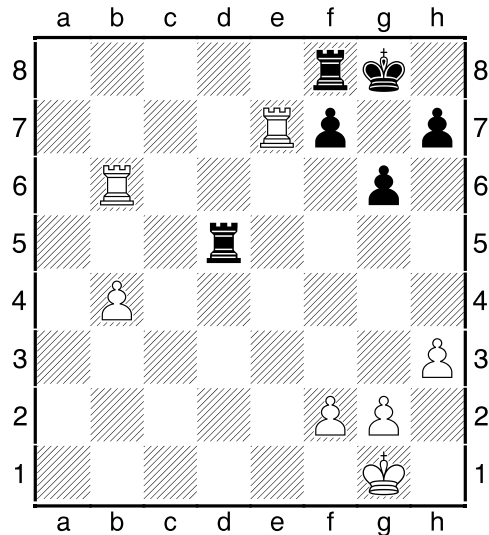


## (21) Unzicker,Wolfgang - Lundin,Erik

Amsterdam ol (Men) fin-A Amsterdam (3), 14.09.1954

[*Turm vor dem Freibauern*]

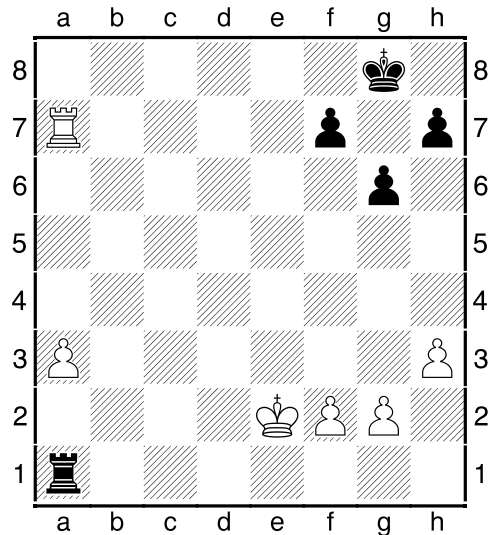
**35.Txb4 Td2** Ein Endspiel dieser Art entsteht sehr häufig: Einer Partei gelingt es, am Damenflügel einen Bauern zu gewinnen, während sich am Königsflügel jeweils drei Bauern gegenüberstehen. Der Preis für den Bauerngewinn ist, dass der weiße Turm passiv steht, nämlich vor dem Bauern, während der schwarze Turm aktiv aufgestellt werden kann, nämlich hinter dem Bauern. Der einzige Gewinnplan besteht darin, dass der weiße König zum Damenflügel läuft, um den Freibauern zu unterstützen. Wichtig ist dabei, dass der Bauer nicht auf die siebte Reihe gezogen wird. Weiß kann dann nur gewinnen, wenn er am Königsflügel einen Bauern erobert und anschließend einen Freibauern auf der f-Linie bildet. Das gelingt ihm nicht, wenn sich dort drei Bauern gegenüberstehen. Die schwarze Verteidigungsstrategie ist ganz einfach, nachdem Weiß den Bauern auf die siebte Reihe gezogen hat: Er wartet einfach ab, und sobald der weiße König den Bauern deckt und damit droht, den Turm zu aktivieren, gibt er mit dem Turm Schach. Der schwarze König bleibt auf den Feldern g7 und h7 stehen. (Wenn Weiß den Bauern nicht auf die siebte Reihe zieht, ist die Verteidigungsstrategie eine ganz andere - das sehen wir in den nächsten Partien!) In dieser Partie macht Schwarz den Fehler, den Bauern nach f6 zu stellen und seinen König nach f5. Das sieht zwar optisch gut aus, verliert aber auf äußerst lehrreiche Art und Weise die Partie. **36.a4 Ta2 37.h4 Kg7 38.g3 Kf6 39.Tb6+ Kf5 40.Ta6 Ke5 41.a5 Ke4 42.Ta7 f6 43.Kg2 Kf5 44.a6 Ta3** [44...Ke6 45.Ta8 Kf7 war die letzte Gelegenheit, den König auf die richtigen Felder zu bringen.] **45.Ta8 Ta2** [Jetzt ist es zu spät für 45...Ke6 weil dann nach 46.a7 Kf7 47.Th8 Txa7 48.Th7+ die sogenannte Umgehung erfolgt. Wenn der schwarze Bauer auf f7 stehen würde, könnte Schwarz seinen König über f6 nach g7 zurückziehen.] **46.Kf3 Ta3+ 47.Ke2 Ke4 48.f3+ Kf5 49.a7 Ta2+ 50.Kd3 Ta1** [50...g5 geht nie, weil nach 51.hxg5 Kxg5 (51...fxg5 52.Tf8+) 52.Tg8+ jeweils das entscheidende Schachgebot des weißen Turms erfolgt.] **51.Kd4 Ta5 52.Kc4 Ta3 53.Kc5 Ta1 54.Kd6 Ta3 55.Ke7 Ta6 56.Kf7 Ta3 57.Kg7 Ta1 58.Kh6 Ta6 59.Tb8 Txa7 60.Tb5+ Ke6 61.Kxg6 Ta8 62.Kxh5 Tg8 63.g4 Th8+ 64.Kg6 1-0**



## (22) Portisch, Lajos (2645) - Petrosian, Tigran V (2640)

Candidates qf2 Palma de Mallorca (12), 1974  
*[Turm vor dem Freibauern]*

**39.axb4 h5** Schwarz wählt zunächst die richtige Verteidigung und verschafft sich durch ...f6 und ...g5 Angriffsziele am Königsflügel. Leider verzichtet er dann auf die konsequente Fortsetzung dieser Strategie und beordert den König zum Damenflügel, wonach er chancenlos verliert. Der allgemeine Grundsatz, in Turmendspielen möglichst aktiv zu spielen, gilt in Endspielen dieses Typs erst recht! **40.h4 Kg7 41.g3 Ta8 42.Tbb7 Tf5 43.Te2 Ta1+ 44.Kg2 Tb1 45.Te3 Tb2 46.Tf3 Txf3 47.Kxf3 Kh6 48.Ke3 f6 49.Tb6 Kg7 50.Tb7+ Kh6 51.Tb8 g5 52.b5 gxh4 53.gxh4 Kg6 54.b6 Kf5 55.Kd4 Txf2 56.Ta8 Tb2 57.Kc5 Tc2+ 58.Kd4 Tb2 59.Ta5+ Ke6?** [Der Gegenangriff 59...Kg4 60.Kc5 Kxh4 61.Tb5 Tc2+ 62.Kd6 Tc8 63.b7 Tb8 64.Kc7 Txb7+ 65.Kxb7 Kg4 hätte zum Remis ausgereicht.] **60.Kc5 Tc2+ 61.Kb5 Kd6 62.Ka6 Kc6 63.Ta1 Tc4 64.b7 Tb4 65.Tc1+ Kd7 66.Tc8 1-0**

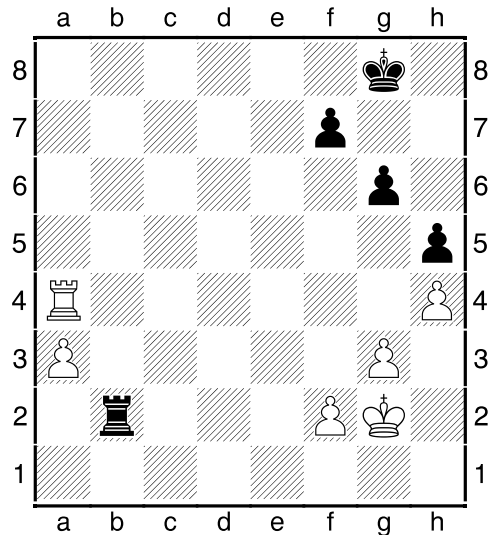


**(23) Lerner, Konstantin Z (2495) - Dorfman, Josif D (2540)**

URS-ch FL48 Tashkent, 1980

[*Turm vor dem Freibauern*]

**29...Ta1 30.Kf3** Schwarz verteidigt sich im folgenden passiv und Weiß demonstriert, dass das nicht zum Remis reicht, weil das Gegenspiel von Schwarz nach der Eroberung eines Bauern am Königsflügel zu spät kommt. **30...Kg7 31.Ta5 h6 32.g3 Ta2 33.Ta8 Ta1 34.Ta7 Ta2 35.Kg2 Ta1 36.Ta6 Ta2 37.Ta5 Ta1 38.Kf3 Ta2 39.Ke3 Ta1 40.Ta4 Ta2 41.Ta5 Ta1 42.h4 h5 43.Ta4 Ta2 44.Ta5 Ta1 45.Ta6 Te1+ 46.Kf3 Tc1 47.Ta4 Ta1 48.Ta8 Ta2 49.Ke3 Ta1 50.Kf4 Ta2 51.f3 Ta1 52.a4 Kf6 53.Ta6+ Kg7 54.Ta7 Kf6 55.Ta8 Kg7 56.a5 Ta4+ 57.Ke5 Ta3 58.Ke4 Ta4+ 59.Kd5 Ta3 60.a6 Txf3 61.Tb8 Ta3 62.Tb6 Txf3 63.Kc6 Ta3 64.Kb7 g5 65.hxg5 h4 66.a7 h3 67.a8D Txa8 68.Kxa8 h2 69.Th6 f6 70.Txh2 fxf6 71.Tf2 Kh6 72.Kb7 g4 73.Kc6 Kg5 74.Kd5 g3 75.Tf8 Kg4 76.Ke4 1-0**

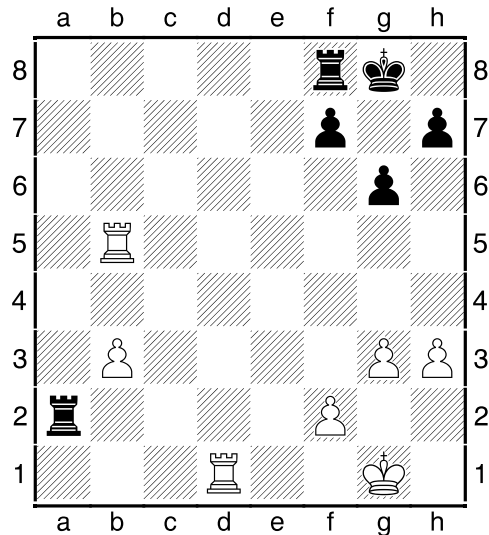


**(24) Akopian, Vladimir (2646) - Georgiev, Kiril (2650)**

FIDE-Wch k.o. Las Vegas (4.2), 10.08.1999

[*Turm vor dem Freibauern*]

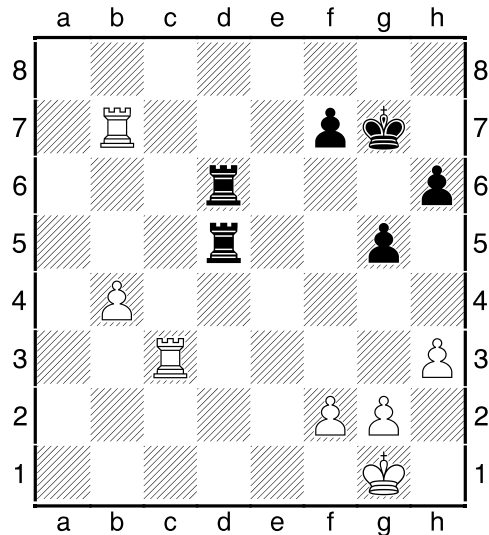
**32.Txa4 Ta2** Schwarz beginnt sein Gegenspiel mit ...f6 und ...g5 zu spät und verliert am Ende die Partie, weil ihm ein Tempo fehlt. **33.Kf3 Kg7 34.Ke3 Ta1 35.Ta6 Ta2 36.Ta4 Ta1 37.Ta6 Ta2 38.a4 Ta3+ 39.Kd4** Die Stellung nach 39.Kd4 sollte man sich einprägen, weil sie vermutlich genau die Grenze zwischen Gewinn und Remis markiert. **39...f6 40.Ta7+ Kh6 41.a5 g5 42.Kc5 gxh4 43.gxh4 Ta4 44.a6 Ta2 45.Ta8 Kg6 46.Kb6 Tb2+ 47.Ka7 Txf2 48.Tb8 Tf4 49.Tb5 Txf4 50.Kb6 Te4 51.a7 Te8 52.Ta5 h4 53.a8D Txa8 54.Txa8 Kg5 55.Kc5 h3 56.Th8 Kg4 57.Kd4 Kg3 58.Ke3 Kg2 59.Ke2 h2 60.Tg8+ Kh3 61.Kf2 h1S+ 62.Kf3 Kh2 63.Tg2+ Kh3 64.Tg6 Kh2 65.Txf6 Kg1 66.Tg6+ 1-0**



**(25) Vaganian,Rafael A (2605) - Hellers,Ferdinand (2525)**

New York op New York (2), 1990  
*[Turm vor dem Freibauern]*

**28.Txb5 Te8** Schwarz verzichtet in diesem Beispiel vollkommen auf das Gegenspiel mit ...f6 und ...g5 und verliert deswegen glatt. **29.Td4 Te6 30.Tf4 Kg7 31.Kg2 h5 32.Tb7 Tf6 33.Txf6 Kxf6 34.h4 Tb2 35.Kf3 Ke6 36.Ke3 Kf6 37.f3 Tg2 38.Kf4 Tb2 39.Tb6+ Kg7 40.b4 Tb3 41.Tb8 Kf6 42.Tb6+ Kg7 43.Ke4 Tb1 44.b5 f6 45.Tb7+ Kh6 46.Tb8 Tb3 47.b6 Kg7 48.Kd5 Txf3 49.Kc4 Tf1 50.Tb7+ Kh6 51.Td7 Tb1 52.Kc5 Tc1+ 53.Kd6 Td1+ 54.Kc7 Tc1+ 55.Kd8 Tb1 56.Td6 1-0**

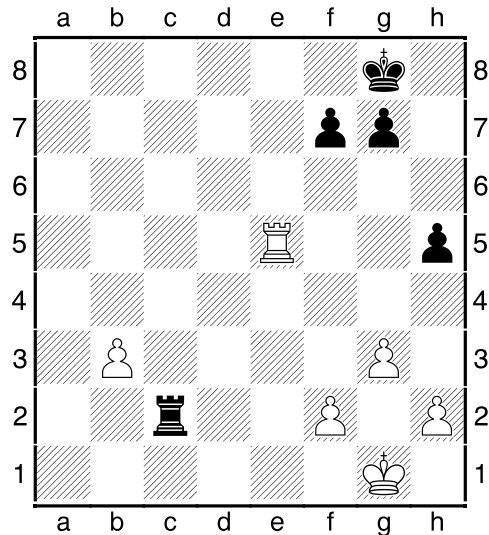


**(26) Timofeev, Artyom (2664) - Balogh, Csaba (2575)**

Moscow Aeroflot op-A1 Moscow (1), 14.02.2008

[*Turm vor dem Freibauern*]

**32.axb4 Td1+ 33.Kh2 Tf6 34.Kg3 Td2 35.Tf3 Tb2 36.b5 h5 37.Txf6 Kxf6  
 38.b6 Tb3+ 39.f3 h4+ 40.Kf2 Tb2+ 41.Ke3 Txc2** Diese Stellung ist  
 anscheinend verloren, weil der weiße Bauer schon auf der sechsten Reihe steht und  
 das Gegenspiel mit g5-g4 aus taktischen Gründen scheitert. **42.Tc7 Tb2 43.b7 Kg6  
 44.Kd4 f6** [44...f5 45.Kc5 Kh5 (45...g4 46.Tc6+ Kg5 47.Tb6) 46.Kc6 Tc2+ 47.Kd7  
 Tb2 48.Kc8 g4 49.fxg4+ fxg4 50.Tc5+ jeweils mit Gewinn.] **45.Kc4 Tb1 46.Td7  
 Tb2 47.Kc5 Tb3 48.Kc6 Tc3+ 49.Kd6 Td3+ 50.Kc7 Tc3+ 51.Kd8 Tb3 52.Kc8  
 Kf5 53.b8D Txb8+ 54.Kxb8 Kf4 55.Td4+ Kg3 56.Tg4+! Kxh3** [56...Kxf3  
 57.Kc7 Ke3 58.Kd6 f5 59.Txc5 f4 60.Te5+ Kd3 61.Th5 f3 62.Txh4 verliert auch.]  
**57.Kc7 Kh2 58.Kd6 h3 59.Ke6 Kh1 60.Kf5 1-0**

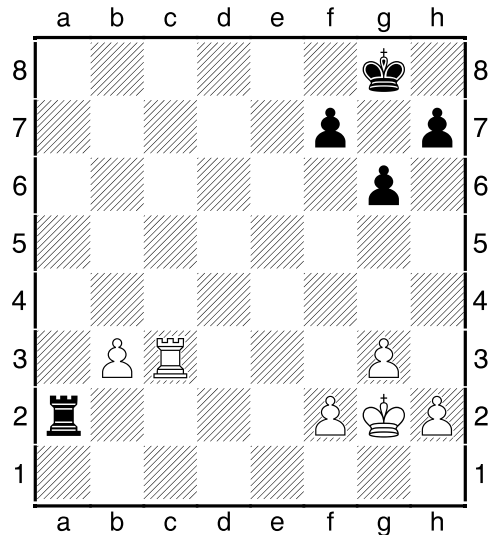


**(27) Gavrikov, Viktor (2525) - Lputian, Smbat G (2540)**

URS-ch FL55 Lvov, 1987

*[Turm vor dem Freibauern]*

**29.Txe5 Tb2** Schwarz demonstriert im folgenden den einfachsten Weg zum Remis: Der König geht nach e6 und am Königsflügel spielt er so schnell wie möglich ...f6 und ...g5. Weiß kann dann zwar auf Kosten des b-Bauern einen Bauern am Königsflügel gewinnen, aber die aktive Königsstellung sichert Schwarz auch dann das Unentschieden. **30.Tb5 g6 31.Kg2 Kg7 32.Kf3 Kf6 33.h4 Ke6 34.Ke3 f6 35.f3 g5 36.hxg5 fxg5 37.Txg5 Txb3+ 38.Kf2 Tb2+ 39.Kg1 h4 40.g4 h3 41.Th5 Tg2+ 42.Kf1 Th2 43.f4 Tg2 44.Th4 Kd5 45.g5 Ke4 46.Txh3 Tg4 1/2-1/2**



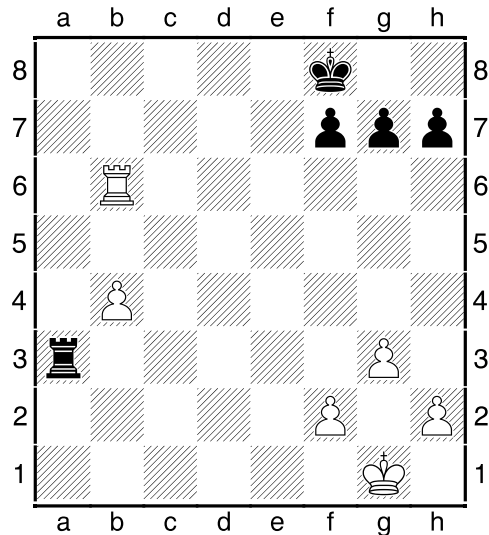
**(28) Borges Mateos, Juan (2500) - Zapata, Alonso (2515)**

Capablanca Memorial Elite 32nd Cienfuegos (3), 08.05.1997

*[Turm vor dem Freibauern]*

**36.Txc3 Tb2 37.Tc8+ Kg7 38.Tb8 h5 39.h4 Kf6 40.Kf3 Ke5 41.Ke3 Kf5 42.f3 f6 43.Tb5+ Ke6 44.Kf4 Tb1 45.Tb6+ Ke7 46.b4 Kf7 47.b5 Tb4+ 48.Ke3 g5** Danach entsteht entweder ein Freibauer auf der h-Linie oder eine Bauernschwäche auf h4. Wichtig ist, dass dieser Bauernzug erfolgt, bevor der weiße König aktiv werden kann. Diese Stellung stellt im Prinzip die ideale Lösung aus schwarzer Sicht dar. Man sollte sie sich deswegen sehr genau einprägen. **49.hxg5 fxg5 50.Tb7+ Kg6 51.b6 Tb3+ 52.Kf2 Tb2+ 53.Kg1 g4 54.f4 Kf5 1/2-1/2**



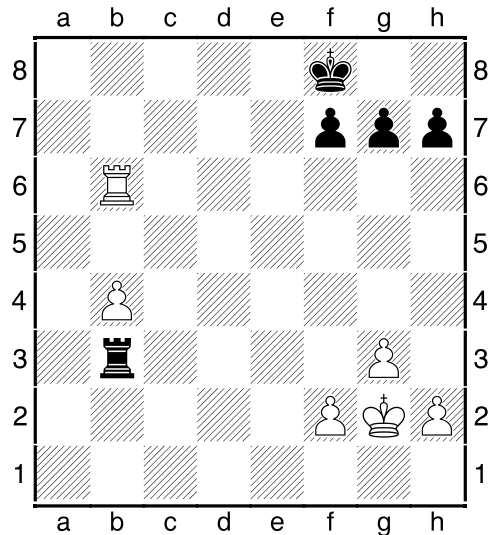


**(29) Damljanovic, Branko (2612) - Zvjaginsev, Vadim (2659)**

SCG-chT1 Vrnjacka Banja (3), 19.10.2005

*[Turm vor dem Freibauern]*

**35.Txb6 Tb3 36.Kf1 Tb2 37.Tb7 g5 38.h4 g4** Diese Bauernstellung bietet offenbar auch keine Gewinnchancen, wenn der weiße König so wie hier nicht schnell genug aktiviert werden kann. **39.Ke1 Kg7 40.b5 h5 41.b6 Kf6 42.Tb8 Ke7 43.Kd1 Txf2 44.Tc8 Tb2 45.Tc6 f5 46.Kc1 Tb5 47.Kd2 Kf7 48.Tc7+ Ke6 49.b7 Kd5 50.Ke3 Tb4 51.Th7 Ke5 52.Kd3 Tb1 53.Kc2 Tb4 1/2–1/2**

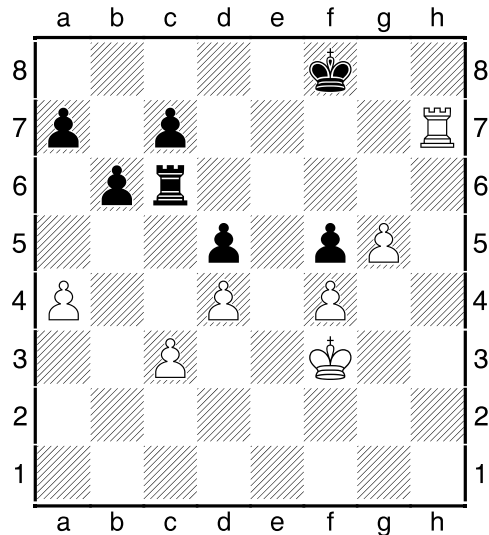


**(30) Kharitonov,Andrei Y (2500) - Khalifman,Alexander (2515)**

URS Army-ch Tashkent, 1987

*[Turm vor dem Freibauern]*

**36.Txb6 h5** Schwarz demonstriert einen anderen Weg zum Remis: Der unmittelbare Tausch des g- gegen den h-Bauern, ohne dass der f-Bauer auf g5 zurückschlagen kann. Dieser Plan ist vermutlich nur deswegen ausreichend, weil der weiße König nicht eingreifen kann. **37.h4 g6 38.Tb8+ Kg7 39.Kf1 Tb2** Dies ist ein sehr wichtiger Bestandteil der schwarzen Strategie: Der schwarze Turm verhindert die Aktivierung des weißen Königs! **40.b5 Kf6 41.b6 g5 42.hxg5+ Kxg5 43.Kg2 Tb3 44.Kh3 Tb2 45.f3 Kg6 46.g4 hxg4+ 47.Kxg4 Tb4+ 48.Kg3 Kf5 49.Tb7 f6 50.Tb8 Tb2 1/2–1/2**

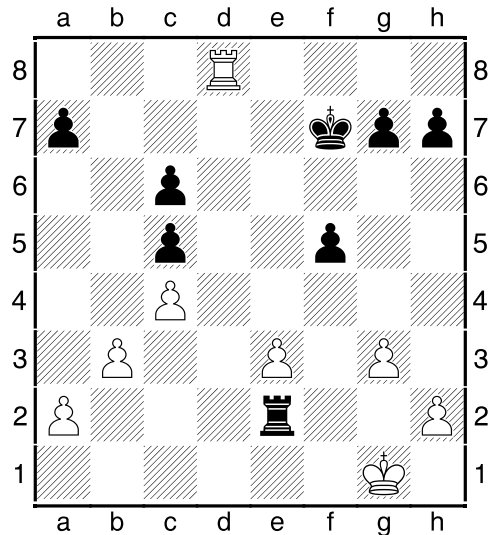


### (31) Capablanca, Jose Raul - Tartakower, Saviely

New York New York (6), 23.03.1924

[Aktiver König]

**34...gxf5 35.Kg3!** Dies ist eines der berühmtesten Turmendspiele aller Zeiten, und dieser Zug ist der beste Zug dieses Endspiels: Weiß aktiviert auf Kosten einiger Bauern seinen König und erhält diesen Einsatz mit Zinseszinsen zurück. Die hier von Capablanca demonstrierte Methode des Regenschirms ist später tausendfach kopiert worden. **35...Txc3+ 36.Kh4 Tf3 37.g6 Txf4+ 38.Kg5 Te4** [38...Txd4 scheitert an 39.Kf6 Ke8 40.Txc7 Tg4 41.g7] **39.Kf6!** [39.Kxf5 Txd4 40.Txc7 Txa4 41.Kf6 Tf4+ reicht nur zum Remis. Weiß lässt den schwarzen f-Bauern auf dem Brett, weil er einen Schutzschild darstellt gegen die Schachgebote des schwarzen Turms.] **39...Kg8 40.Tg7+!** Dieser Zug ermöglicht den Tempogewinn im 45ten Zug, wodurch der g-Bauer am Leben bleibt. **40...Kh8 41.Txc7 Te8 42.Kxf5 Te4 43.Kf6 Tf4+ 44.Ke5 Tg4 45.g7+ Kg8 46.Txa7 Tg1 47.Kxd5** Aus den zwei Minusbauern sind inzwischen zwei Mehrbauern geworden. Man beachte die absolut passive Rolle des schwarzen Königs. Weiß spielt seit seinem 35ten Zug praktisch mit einer Figur mehr. **47...Tc1 48.Kd6 Tc2 49.d5 Tc1 50.Tc7 Ta1 51.Kc6 Txa4 52.d6 1-0**

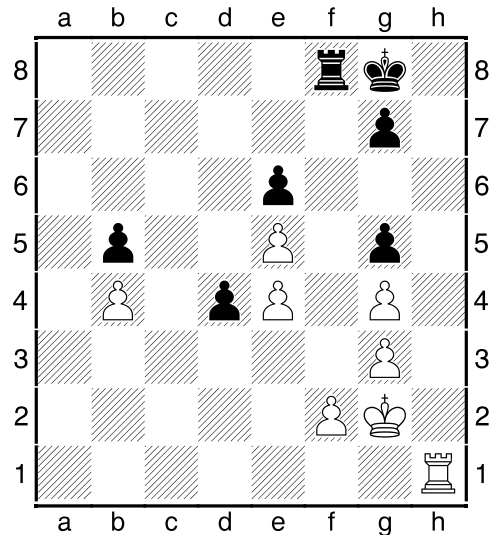


### (32) Lilienthal,Andor - Smyslov,Vassily

URS Absolute-ch Leningrad/Moscow (1), 23.03.1941

[Aktiver König]

**27...Txe2 28.Td7+** Optisch sieht die schwarze Stellung wegen der Schwächen am Damenflügel sehr anrühlich aus. Schwarz hat nur eine Chance, die Partie zu retten, und die besteht darin, den König maximal zu aktivieren. **28...Ke6 29.Txa7 g5 30.Txh7 Txa2 31.Th6+ Ke5 32.Txc6 Ke4 33.Txc5 f4! 34.exf4 Kf3** Weiß hat jetzt vier Bauern mehr, kann aber dem Dauerschach nicht entgehen. Eine wunderbare Demonstration der Bedeutung der Figurenaktivität im Turmendspiel! **35.h3 Ta1+ 1/2-1/2**

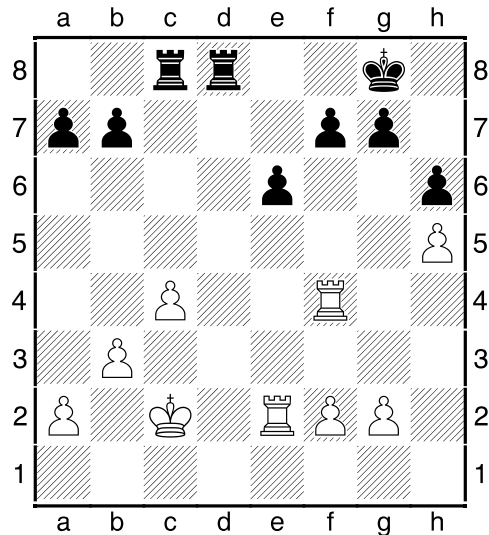


**(33) Topalov, Veselin (2788) - Kasimdzhanov, Rustam (2670)**

FIDE-Wch San Luis (7), 05.10.2005

[Aktiver König]

**45.dxe4 Tc8** Aufgrund der ungewöhnlichen Bauernstruktur ist dies eine schwer einzuschätzende Stellung. Die einzige Gewinnidee von Weiß besteht darin, den Bauernvorstoß f2-f4 mit einer Aktivierung des Königs zu verbinden. **46.Tb1 Tc3** [46...Tc2 wäre laut Turnierbuch zum Remis ausreichend gewesen. 47.Kf1 Kf7 48.Tb3 Td2 49.f4 (49.Ke1 Tc2 50.f4 gxf4 51.gxf4 g5 52.f5 Tg2 53.Ta3 Txf4 54.Ta7+ Kf8) 49...d3 50.f5 Ke7 51.Tc3 Te2 52.Tc7+ Ke8] **47.Tb2 Kf7 48.Kf1 Tc1+ 49.Ke2 Tc3 50.Ta2 Tb3 51.Ta7+ Kf8 52.Tb7 Txb4 53.Kd3 Tb2** [53...g6 verliert wegen 54.f4 Tb3+ 55.Kxd4 gxf4 56.gxf4 Tf3 57.f5 gxf5 58.exf5 exf5 59.g5! Man beachte den Unterschied in der Aktivität der Könige!] **54.f4 Tb3+ 55.Kxd4 Txf3 56.f5 Txf4 57.f6 Tg1 58.Txf3 b4?** [Erst dies ist der entscheidende Fehler. Mit 58...Tc1 59.Txf3 Tc4+ 60.Kd3 Tc5 61.Tg7 b4 (61...Txe5 verliert wegen 62.Kd4 Th5 63.e5) 62.Tb7 Txe5 63.Kd4 Ta5 64.e5 Td5+ 65.Ke4 Td1 und der weiße König findet keinen Schutz vor den Schachgeboten des schwarzen Turms.] **59.Kc5 b3 60.Tb7 Ta1 61.Txb3 Ta5+ 62.Kd4 Ta4+ 63.Ke3 Ta5 64.Tb8+ Kf7 65.Tb7+ Kf8 66.Kd4 Ta4+ 67.Kc5 Ta5+ 68.Kd4 Ta4+ 69.Ke3 Ta3+ 70.Kf2!** Weiß kann am Damenflügel nicht mit dem König zum Freibauern vordringen, aber am Königsflügel findet er einen Weg. **70...Ta5 71.Kg3 Txe5 72.Kg4 Txe4+ 73.Kh5!** gefolgt von Matt in 31 Zügen... **1-0**

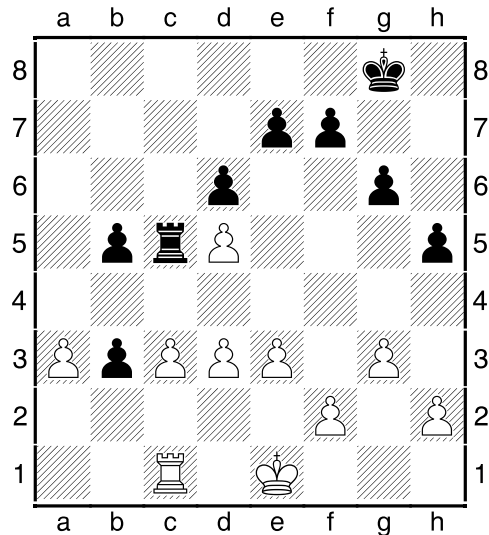


**(34) Nataf,Igor Alexandre (2559) - Chabanon,Jean Luc (2424)**

FRA-chT Top 16 GpB Port Barcares (11), 07.05.2005

[Aktiver König]

**34.Txe2 a5** Die Stellung sieht mehr oder weniger ausgeglichen aus. Weiß hat zwar die Mehrheit am Damenflügel und den etwas aktiveren König, Schwarz sollte sich aber halten können. Sein letzter Zug verstößt allerdings gegen die Regel, keine Bauernzüge an dem Flügel auszuführen, an dem man schwächer ist. Er hätte stattdessen mit Kf8-e7 den König zentralisieren sollen. **35.Te5 b6 36.Kc3 Td1 37.Td4 Txd4 38.Kxd4 Td8+ 39.Kc3 Kf8 40.c5!** Mit diesem Zug aktiviert Weiß seine Mehrheit und stellt ganz nebenbei eine teuflische Falle... **40...Tc8 41.Kc4 f6?** ...in die Schwarz bereitwillig tappt. Man muss allerdings der Fairness halber bemerken, dass auch der Rechner die Absicht des weißen noch nicht erkennt. **42.Kb5!! fxe5 43.cxb6 Ke7 44.b7 Tb8** [44...Td8 verliert wegen 45.Kxa5] **45.Kc6 e4** Jetzt sieht auch der Computer, dass Schwarz trotz des Mehrturms hoffnungslos auf Verlust steht. Die aktive weiße Königsstellung führt auch nach [45...Kd8 46.a3 e4 47.b4 axb4 48.axb4 e5 49.g4 zum Verlust, weil Schwarz die Züge ausgehen.] **46.Kc7 Td8 47.a3 e5 48.b8D Txb8 49.Kxb8 Kd6 50.Kb7 Kc5 51.Kc7 Kd4 52.Kd6 Kc3 53.b4 axb4 54.axb4 Kxb4 55.Kxe5 1-0**

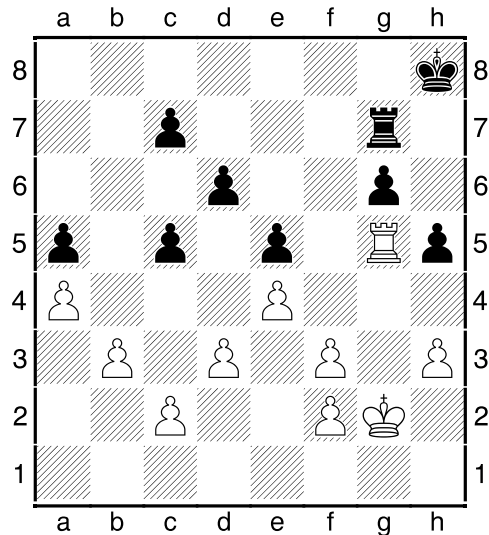


**(35) Andersson,Ulf (2565) - Larsen,Bent (2625)**

Stockholm m Stockholm (4), 1975

*[Aktiver König]*

**34.bxc3 b2** Diese Stellung sollte Schwarz eigentlich halten können. Nach der forcierten Folge **35.Tb1 Txc3 36.Kd2 Txa3 37.Txb2 Ta5 38.Kc3** besteht der einzige weiße Vorteil in der aktiveren Königsstellung. **38...b4+?** [Mit 38...Ta3+ hätte Schwarz die weitere Aktivierung des Königs verhindern können. Nach 39.Kc2 Ta1 40.h4 Kg7 41.Kb3 Kf6 42.Kb4 Ke5 43.Kxb5 Kxd5 hätte er dann keine Sorgen mehr gehabt.] **39.Kd4! g5** [Mit 39...Kg7 40.e4 Ta4 41.Kc4 Kf6 42.Kb5 Ta3 43.d4 Td3 44.Kc4 Td1 hätte Schwarz sowohl den Turm als auch den König aktiviert und ohne Probleme ein Remis erzielt.] **40.e4 Ta1** Der berühmte 40te Zug... Danach bekommt Schwarz echte Probleme, während nach [40...Ta4 41.h4 (*41.f3 Kg7 42.Kc4 Ta1 43.Txb4 Tf1 44.Tb7 Kf6*) 41...gxh4 42.gxh4 f5 43.f3 fxe4 44.dxe4 Kf7 das Remis jeweils in Reichweite gewesen wäre.] **41.Txb4 Th1 42.Tb8+ Kg7 43.Te8 Txb2** [43...Kf6 scheitert an 44.f4 gxf4 45.gxf4 Txb2 46.e5+ dxe5+ 47.fxe5+ Kf5 48.Txe7 Th4+ 49.Kc3] **44.Txe7 Txf2 45.e5 h4 46.gxh4 Tf4+ 47.Ke3 Txb2 48.exd6 Th6 49.Kd4 Txd6 50.Kc5** Weiß setzt konsequent auf seinen aktiven König und behält damit Recht. **50...Td8 51.d6 Kf6** [51...Kf8 52.Te1 f5 53.Kc6 Kf7 54.d7 rettet Schwarz auch nicht mehr.] **52.Kc6 g4 53.Te3 Kg5 54.d7 f5 55.Te8 Txd7 56.Kxd7 f4 57.Ke6 f3 58.Tf8 Kh4 59.Tf4 1-0**



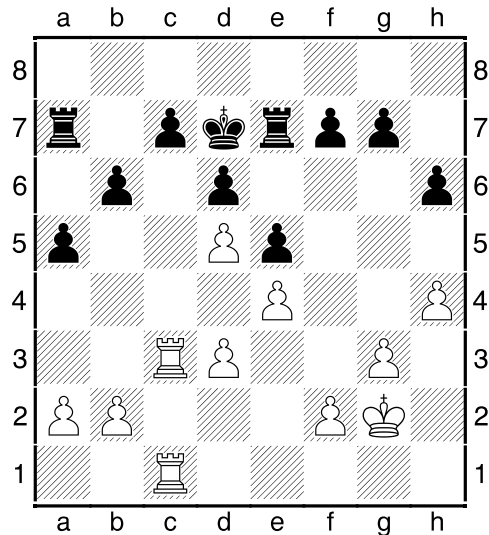
**(36) Smagin, Sergey (2520) - Krasenkow, Michal (2560)**

Oviedo rapid Oviedo (11), 1993

*[Aktiver König]*

**30.Txg5 Kh7** Weiß verfügt über einen Mehrbauern, aber die schwarze Stellung macht einen sehr kompakten Eindruck. Es ist sehr lehrreich, wie Weiß im folgenden mit mehreren Bauernhebeln die schwarze Stellung aus den Angeln hebt und dabei auch die Aktivität des Königs im Auge behält. **31.f4! exf4 32.Kf3 Kh6 33.h4 Tf7 34.Td5 Tf8 35.e5 Td8 36.exd6 cxd6 37.Kxf4 Tf8+ 38.Kg3 Td8 39.f4 Kg7 40.f5!** Der nächste f-Bauer wird als Rammbock benutzt! Während beim ersten Mal der Bauer e5 getauscht wurde, was die aktive Platzierung des weißen Turms auf d5 ermöglichte, wird jetzt die Deckung des Bauern auf h5 beseitigt, was den schwarzen König zu einer passiven Verteidigungsrolle zwingt. **40...gxf5 41.Kf4 Kg6 42.Txf5 Te8 43.Tg5+ Kh6 44.Td5 Te6 45.Kf5 Tg6 46.d4!** Jetzt stehen die weißen Figuren optimal, und der dritte Bauernhebel bringt eine verborgene Schwäche der schwarzen Stellung zum Vorschein: den Bauern auf a5. Die schwarze Stellung ist jetzt aufgabereif. **46...cxd4 47.Txd4 Kg7 48.Td5 Tg4 49.Txa5 Txb4 50.Ta7+ Kf8 51.a5 Tb4 52.a6 Tb6 53.Kf6 d5+ 54.Ke5 h4 55.Kxd5 Kg8 56.Kc5 1-0**



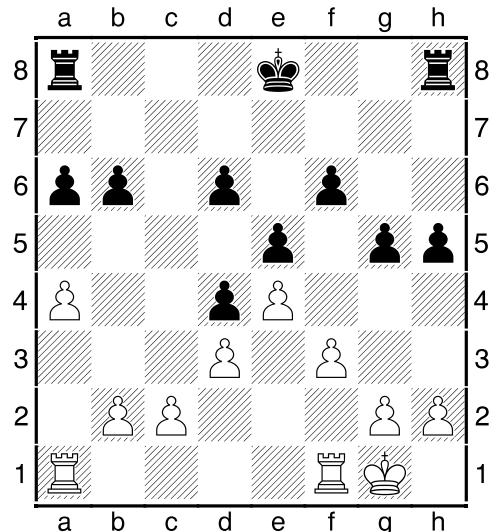


**(37) Karlsson,Lars (2500) - Miles,Anthony J (2565)**

Esbjerg Esbjerg (4), 1984

*[Aktiver König]*

**29...Kxd7 30.f4** Weiß steht in diesem Doppelturmendspiel sicherlich besser, weil er mehr Raum hat. Schwarz hat aber nur eine echte Schwäche, nämlich den Bauern auf c7. Weiß nutzt die dadurch erzwungene passive Aufstellung des schwarzen Königs vorbildlich aus, indem er mit seinem eigenen König am Königsflügel bzw. im Zentrum eindringt. **30...f6** Möglicherweise ist dieser Zug ein Fehler. Der Punkt e5 wird zwar gestärkt, aber dafür entstehen Schwächen auf e6 und g6. **31.Kf3 h5 32.T3c2 Kc8 33.g4 hxg4+ 34.Kxg4 Kb7 35.fxe5!** Genau im richtigen Moment tauscht Weiß auf e5, weil Schwarz jetzt nicht mit dem Turm zurückschlagen kann. **35...dxe5 36.Kf5 Ta8 37.h5 Th8 38.Th1 Th6 39.Thh2 Td7 40.Tcg2 c6** Schwarz versucht, die Schwäche auf c7 zu beseitigen und den König zu aktivieren. Nach der starken weißen Antwort steht er aber praktisch schon auf Verlist. [40...Te7 41.Tg6 Th7 42.h6 gxh6 43.Thxh6 Txh6 44.Txh6 Tg7 45.Th2 Tg3 46.Kxf6 Txd3 47.Kxe5 und gewinnt] **41.Ke6 Kc8 42.Tc2 f5+** [42...c5 vermeidet zwar den Bauernverlust, rettet aber nach 43.Tcg2 Kc7 44.Tg6 Th7 45.h6 gxh6 46.Txf6 h5 47.Kxe5 auch nicht die Partie.] **43.Kxf5 Tf6+ 44.Kg5** [44.Kxe5 ist nicht gut wegen 44...c5 mit der heimtückischen Drohung Te7#!] **44...Kb7 45.dxc6+ Txc6 46.Txc6 Kxc6 47.Kf5 Txd3 48.Kxe5 Tg3 49.Ke6 Tg5 50.e5 a4 51.Kf7 Kd5 52.e6 Tf5+ 53.Ke7 Kc6 54.Tc2+ Kb7 55.Kd6 1-0**

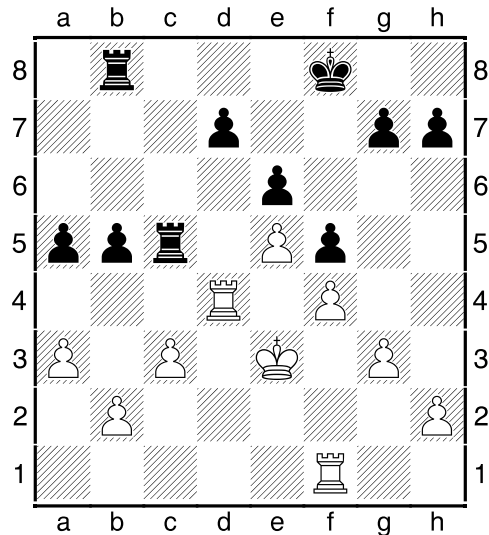


### (38) Nisipeanu, Liviu Dieter (2592) - Onischuk, Alexander (2627)

Cap d'Agde-B Cap d'Agde (3), 2000

[Aktiver König]

**23...cxd6 24.c4** Weiß sollte dieses Endspiel eigentlich halten können. Schwarz verfügt bei gleicher Bauernzahl zwar über mehr Raum, aber das alleine sollte nicht zum Gewinn der Partie genügen. **24...Kd7 25.b4 a5 26.Tfb1** [26.b5 wäre besser gewesen.] **26...Kc6 27.b5+?** Jetzt hingegen ist dieser Zug ein Fehler, weil der schwarze König auf c5 eine sehr aktive Stellung einnimmt. Weiß ist danach immer dazu gezwungen, mit einem seiner Türme das Feld b4 zu bewachen. Die unvermeidliche Öffnung einer Linie am Königsflügel überfordert danach die Verteidigung. **27...Kc5 28.Kf2 Taf8 29.Ke2 f5! 30.exf5 Txf5 31.Tf1 Thf8 32.Tab1 g4! 33.Tf2** [Nach 33.fxc4 hxg4 34.h4 gxh3 35.Txf5 ist das Turmendspiel verloren: (während 35.gxh3 Txf1 36.Txf1 Txf1 37.Kxf1 Kb4 38.h4 Kc3 39.h5 e4 40.h6 exd3 41.h7 d2 42.h8D d1D+ zu einem verlorenen Damenendspiel führt.) 35...Txf5 36.gxh3 Th5 37.Th1 Kb4] **33...gxf3+ 34.Txf3** [34.gxf3 Tg5 35.Kd2 Tfg8 36.Tb2 Tg2 37.Ke1 (37.Kc1 Txf2 38.Txf2 verliert wegen 38...Kb4) 37...Txf2 38.Kxf2 h4 läuft auf dasselbe hinaus] **34...Txf3 35.gxf3 Tg8 36.f4** [36.Kf2 h4! 37.Tb2 (37.h3 Tg3 38.Th1 Kb4) 37...h3 38.Kf1 Tg5 Zugzwang!] **36...exf4 37.Kf3 Te8 38.Kxf4 Te3 39.Tg1 Txd3 40.Tg5+ Kxc4 41.Txh5 Td1 42.Th6 Tf1+ 43.Kg4 Kc5 44.Th3 d5 0-1**

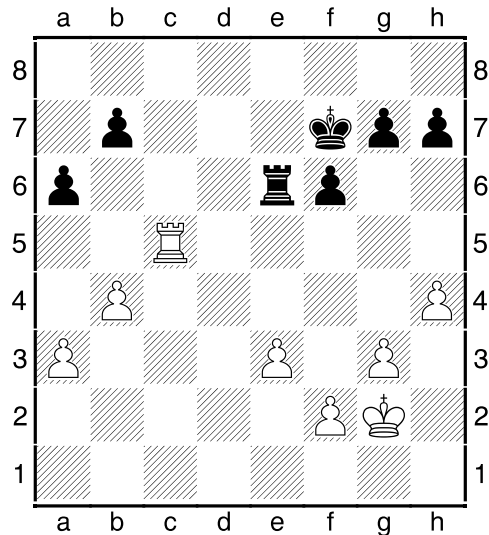


**(39) Vorotnikov, Vladislav V (2420) - Lukin, Andrei M (2440)**

URS Cup Tbilisi, 1974

*[Aktiver König]*

**30.Kxe3 Ke7** Schwarz hat eigentlich nur eine Schwäche, nämlich den Bauern auf d7. Wenn auf beiden Seiten nur ein Turm vorhanden wäre, könnte er die Stellung wahrscheinlich halten, indem er mit seinem Turm das Feld d6 deckt und dann abwartet - sicher bin ich mir da aber auch nicht... Mit insgesamt vier Türmen gestaltet sich die Verteidigung wesentlich schwieriger. Schwarz versucht es mit aktivem Spiel, wird aber letzten Endes aufgrund der dadurch möglichen Aktivierung des weißen Königs sogar mattgesetzt. **31.Tfd1 Tb7 32.Kd3 g5 33.h4 g4 34.Kc2 b4 35.axb4 axb4 36.c4 b3+ 37.Kc3 Ta5 38.Tc1 Ta4 39.c5 Ta5 40.Tc4 h5 41.Td1 Kf7 42.Td6 Ta1 43.Tb6 Tba7 44.Kxb3 Tg1 45.Tc3 Ke7 46.Kc4 Kd8 47.c6 dxc6 48.Kc5 Kd7 49.Txc6 Tb7 50.Td3+ Ke7 51.Tb6 Tc7+ 52.Kb5 Kf7 53.Tbd6 Tb7+ 54.Kc6 Txb2 55.Td7+ Ke8 56.Td8+ Kf7 57.T3d7+ Kg6 58.Tg8+ Kh6 59.Kd6 Txc3 60.Ke7 Kh7 61.Kf8+ 1-0**

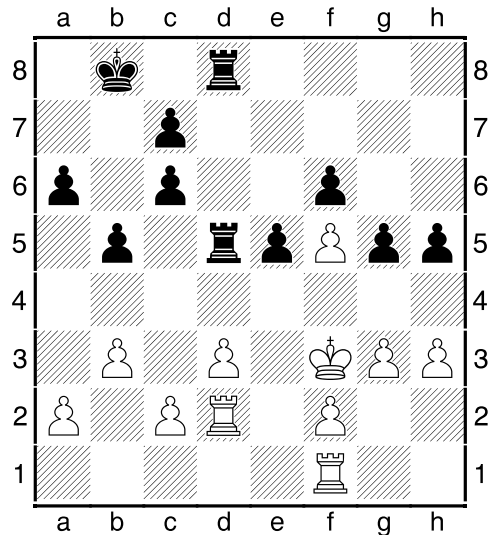


**(40) Karpov, Anatoly (2715) - Kortschnoj, Viktor (2640)**

World Cup Brussels, 1988

*[Aktiver König]*

**38.Txc5 Te7** Ein glatter Mehrbauer bei Bauern auf beiden Flügeln sollte in der Regel zum Gewinn reichen. Karpov demonstriert in der Folge sehr schön, dass man auch bereit sein muss, den Mehrbauern herzugeben, wenn man dafür die Figuren und insbesondere den König aktivieren kann. **39.Kf3 Ke6 40.Ke4 Kd6+ 41.Kd4 Kd7 42.g4 Te8 43.e4 b6 44.Td5+ Ke7 45.e5 Tf8 46.Td6 b5 47.Txa6 fxe5+ 48.Kxe5 Txf2 49.Ta7+ Kf8 50.h5 Tf3 51.Kd4!** Damit erreicht Weiß wie bereits erwähnt die maximale Aktivierung aller Figuren. Dafür gibt er seinen Mehrbauern gerne auf. **51...Tf4+ 52.Kc5 Txf2 53.Kxb5 Tg5+ 54.Kc6 Txf2 55.b5 Th6+ 56.Kc7 Th3 57.b6 Ke7 58.b7 Tc3+ 59.Kb6 Tb3+ 60.Kc6 1-0**

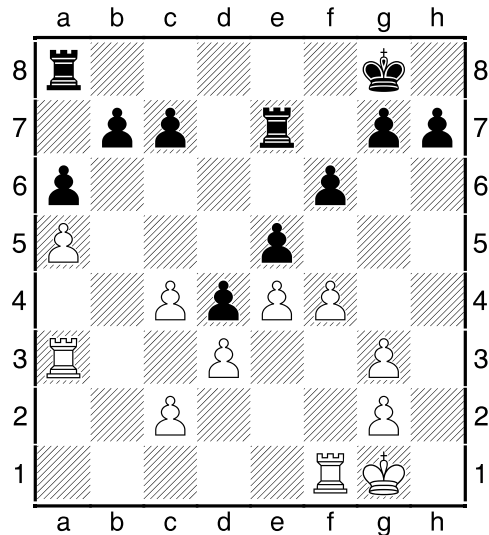


**(41) Vysochin,Spartak (2524) - Ganguly,Surya Shekhar (2585)**

Warsaw AIG Life rapid 7th Warsaw (12), 16.12.2007

[Aktiver König]

**23.Txd2 b4 24.Te1 Kb7 25.Te4 c5 26.a4!** Damit befreit sich Weiß von einer potentiellen Schwäche. Schwarz hätte wahrscheinlich auf das Schlagen im Vorübergehen verzichten sollen, obwohl Weiß auch dann über den viel versprechenden Hebel c2-c3 verfügt. Ob das zum Gewinn ausreichend ist, wage ich aber zu bezweifeln. Schwarz hofft auf Gegenspiel mit Hilfe des a-Freibauern, aber der weiße König wird dadurch sehr aktiv. **26...bxa3 27.Td1 c4 28.Txc4 Ta5 29.Ta1 Td4 30.Txd4 exd4 31.Ke4 g4 32.hxg4 hxg4 33.b4 Ta4 34.Kd5!** Weiß verschmäht den Bauern auf d4 und versucht stattdessen, den Bauern auf f6 zu erobern. Dies gelingt ihm auch, aber nur dank der gütigen Mithilfe des Gegners. **34...a2?** [Mit 34...Txb4 35.Txa3 Tb5+ 36.Ke6 Tb6+ 37.Ke7 Tc6 hätte Schwarz die Stellung wohl halten können. Der weiße König ist zwar viel aktiver als sein Gegenüber, dafür sind in Bezug auf die Türme die Rollen vertauscht.] **35.Ke6 Txb4 36.Kxf6** Jetzt steht Weiß wegen des Freibauern auf der f-Linie auf Gewinn. **36...Tb2 37.Kg7 Txc2 38.f6 Txf2 39.f7 Kb6 40.f8D Txf8 41.Kxf8 Kb5 42.Txa2 Kb4 43.Ke7 a5 44.Kd7 a4 45.Kxc7 Kb3 46.Ta1 Kc3 47.Kd6 Kxd3 48.Ke5 Ke3 49.Txa4 d3 50.Ta3 Ke2 51.Kf4 d2 52.Ta2 Kd3 53.Txd2+ 1-0**

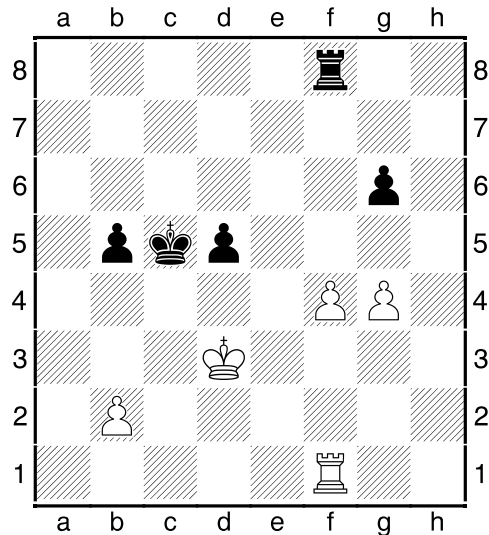


**(42) Timman,Jan H (2630) - Gabriel,Christian (2531)**

Bundesliga 0506 Germany (4.5), 13.11.2005

[Aktiver Turm]

**23.bxc4 c5** Ein weiteres sehr schönes Beispiel für die Bedeutung der Figurenaktivität im Doppelturmendspiel. **24.Tb3 Td8 25.fxe5 fxe5 26.Tb6 Tdd7 27.g4 Td8 28.Kh2 Tdd7 29.Kg3 Td8 30.g5 g6** Meines Erachtens nach ist das ein Fehler, der das Eindringen auch des zweiten Turms in die schwarze Stellung ermöglicht. Weiß manövriert jetzt sehr geschickt mit den Türmen und gewinnt mehr oder weniger forciert einen Bauern. **31.Tff6 Tde8 32.Kf3 Kg7 33.Kg3 Kg8 34.Tbd6 Kg7 35.Td5 Tc8 36.Tfd6 Tcc7 37.Td8! Kf7 38.Th8! Ke6 39.Tf8!** Schwarz muss jetzt einen Bauern hergeben, um die Mattdrohung auf f6 abzuwehren. **39...Tf7 40.Te8+ Tfe7 41.Txe7+ Txe7 42.Txc5 Tf7 43.Tc8 Kd7 44.Tb8 Kd6 45.Td8+ Ke7 46.Tg8 Kd6 47.Th8 Kd7 48.Kh2 Kd6 49.Kg1 Kd7 50.Tb8 Kd6 51.Te8 Te7 52.Tc8 Tc7 53.Tf8 Te7 54.Tf6+ Te6 55.Tf1 Kd7 56.Tb1 Kc7 57.Kf2 Tc6?** Schwarz versucht, mit ...Tc5 aktives Gegenspiel einzuleiten, übersieht aber, dass er auch am Königsflügel eine Bauernschwäche hat. Ob er die Stellung durch weitere passive Verteidigung hätte halten können, ist fraglich. **58.Th1 1-0**

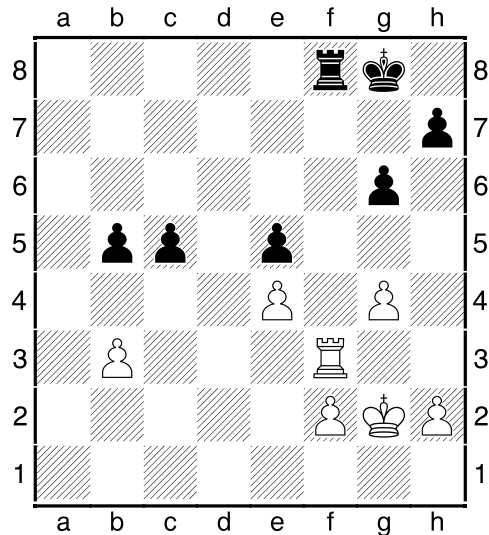


### (43) Lasker, Emanuel - Rubinstein, Akiba

St Petersburg preliminary St Petersburg (4), 26.04.1914

[Aktiver Turm]

**56...Kxc5 57.f5** Ein lehrbuchartiges Endspiel. Lasker zeigt, dass die beiden Vorteile aktiver Turm und entfernter Freibauer auch bei sehr reduziertem Material entscheidend sein können. **57...gxf5 58.gxf5 Tf6 59.Tf4 b4 60.b3 Tf7 61.f6 Kd6 62.Kd4 Ke6 63.Tf2 Kd6** [63...Txf6 64.Txf6+ Kxf6 65.Kxd5 Ke7 66.Kc5 Kd7 67.Kxb4 Kc6 68.Ka5 und Weiß gewinnt] **64.Ta2** Diesen Schwenk des Turms, der hinter dem Turm eigentlich richtig steht, kennen wir bereits aus anderen Beispielen. Der Turm ist häufig noch effektiver, wenn er den Bauern von der Seite deckt, weil er dann auf beiden Flügeln wirken kann. **64...Tc7 65.Ta6+ Kd7 66.Tb6 1-0**

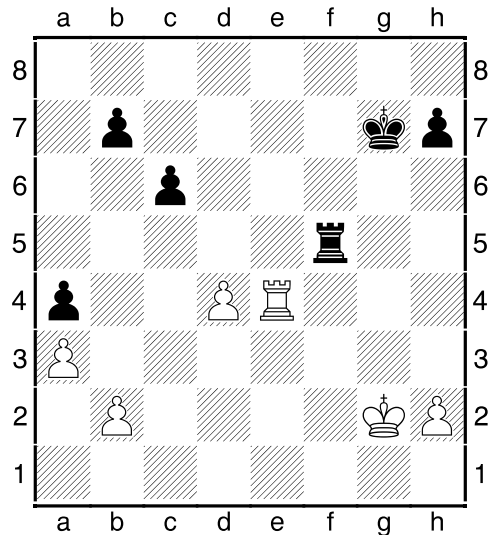


**(44) Botvinnik, Mikhail - Euwe, Max**

Staunton Memorial Groningen (9), 1946  
*[Aktiver Turm]*

**32...fxe5 33.Tc3** Dieses Endspiel ähnelt dem von Lasker gegen Rubinstein, allerdings mit vertauschten Farben. Der wesentliche Unterschied besteht darin, dass die h-Bauern noch auf dem Brett sind. Das verhindert zum einen den Schwenk des schwarzen Turms (vgl. Lasker-Rubinstein, wo der weiße Turm über die a-Linie in die schwarze Stellung eingedrungen ist) und zum anderen ermöglicht es Weiß einen Gegenangriff auf eben diesen h-Bauern. Beides zusammen reicht erstaunlicherweise zum Remis. **33...Tc8 34.Kf3 Kf7 35.Ke3 Ke6 36.f4 exf4+ 37.Kxf4 c4 38.bxc4 bxc4 39.h4 h6 40.g5 h5 41.Ke3 Ke5 42.Tc2 c3 43.Kd3 Td8+ 44.Ke3 Td4 45.Txc3 Txe4+ 46.Kf3 Txe4 47.Tc6 Tf4+ 48.Ke3 Te4+ 49.Kf3 Kf5 50.Tf6+ Kxg5 51.Txg6+ 1/2-1/2**



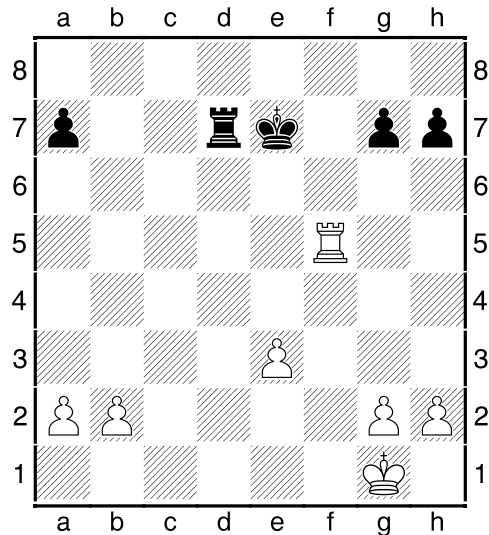


**(45) Smyslov, Vassily - Keres, Paul**

URS Absolute-ch Leningrad/Moscow (2), 24.03.1941

[Aktiver Turm]

**34.Txe4 Tb5** Drei der vier weißen Bauern sind schwach. Das führt dazu, dass der schwarze Turm sehr aktiv ist, während die weißen Figuren ausschließlich mit Verteidigungsaufgaben beschäftigt sind. Sehr typisch ist das abschließende Gewinnmanöver h5-h4-h3 nebst Überführung des schwarzen Turms nach g2.  
**35.Te2 Tb3 36.Kf2 Kf6 37.Ke1 h6 38.Tg2 Ke6 39.Kd1 Kd5 40.Kc2 Th3 41.Td2 Kc4 42.Kb1 h5 43.Ka2 Th4 44.Tf2 Kxd4 45.Tf7 b5 46.Tf2 Th3 47.Td2+ Td3 48.Tf2 Kc4 49.Tc2+ Kd5 50.Tg2 Th3 51.Td2+ Kc5 52.Tc2+ Kb6 53.Tf2 c5 54.Tf6+ Ka5 55.Tf2 c4 56.Tg2 c3 57.b4+ axb3+ 58.Kxb3 c2+ 59.Kxc2 Txa3 60.Kb2 Tf3 61.Te2 h4 62.Td2 h3 63.Te2 Ka4 64.Kb1 Tf1+ 65.Kc2 b4 66.Kd3 Td1+ 67.Kc2 Tg1 0-1**

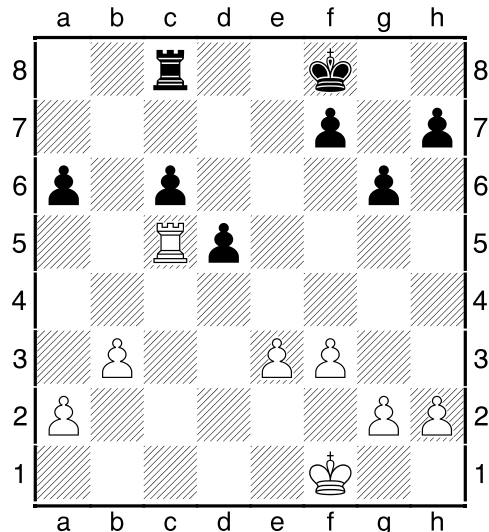


### (46) Rubinstein, Akiba - Lasker, Emanuel

St Petersburg St Petersburg, 1909

[Aktiver Turm]

**24.Txf5 Td1+** Dieses ist ein weiteres klassisches Endspiel und außerdem die einzige Gewinnpartie von Rubinstein gegen Lasker!). Weiß hat zwei Mehrbauern und gibt einen davon sofort wieder her, um dafür seine Figuren zu aktivieren. Wenn er stattdessen **25.Kf2** [25.Tf1 Td2 26.Tb1 a5 gespielt hätte, hätte er sich den Gewinn deutlich erschwert.] **25...Td2+ 26.Kf3 Txb2 27.Ta5 Tb7 28.Ta6 Kf8 29.e4 Tc7 30.h4 Kf7 31.g4 Kf8 32.Kf4 Ke7 33.h5 h6 34.Kf5 Kf7 35.e5 Tb7 36.Td6 Ke7 37.Ta6 Kf7 38.Td6 Kf8 39.Tc6 Kf7 40.a3 1-0**

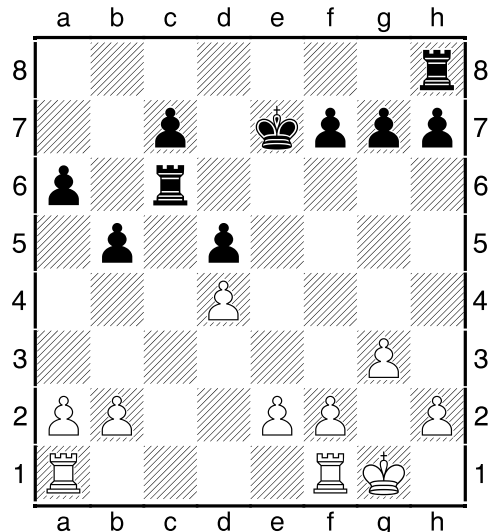


### (47) Flohr, Salo - Vidmar, Milan Sr

Nottingham Nottingham, 1936

[Bessere Bauernstellung]

**31...bxc6 32.Ke2** Dieses Endspiel hat in gewisser Weise theoretische Bedeutung, weil die hier vorliegende Bauernstruktur mit den sogenannten hängenden Bauern in verschiedenen Eröffnungen entstehen kann. Weiß hat es geschafft, die Bauern auf c6 und d5 festzulegen, allerdings ist Schwarz nicht noch zusätzlich mit einem schlechten weißfeldrigen Läufer belastet, so dass er in der Lage sein sollte, Remis zu halten. Er darf aber nicht den Fehler machen, den Schwarz in dieser Partie begeht: Eine rein passive Verteidigung führt zum Verlust der Partie. Stattdessen muss Schwarz so schnell wie möglich den Turm aktivieren und Gegenspiel anstreben. **32...Ke7 33.Kd3 Kd6 34.Ta5** [Nicht 34.Kd4 wegen 34...Tb8 35.Ta5 c5+ 36.Kd3 Tb6] **34...Ta8 35.Kd4 f5 36.b4 Tb8?** An dieser Stelle hätte Schwarz unbedingt den König nach b6 überführen sollen, um den Turm von der Deckung der Bauern am Damenflügel zu befreien: [Nach 36...Kc7 37.Kc5 Kb7 38.Kd6 Te8 39.Ta3 kann Schwarz mit 39...g5! 40.g3 g4! 41.f4 (41.fxg4 fxg4 42.Tc3 Tf8 mit Gegenspiel) 41...Te4 42.Tc3 Tc4 den Turm aktivieren und dadurch die Chancen ausgleichen.] **37.a3 Ta8 38.e4!** Weiß befreit Schwarz zwar von einem der hängenden Bauern, aber die verbleibenden Bauern auf c6 und a6 sind nach wie vor schwach, und außerdem erweitert er durch den doppelten Bauerntausch den Radius sowohl des Königs als auch des Turms. **38...fxe4 39.fxe4 dxe4 40.Kxe4 Ta7?** [Wiederum war 40...Kc7 besser mit folgenden möglichen Fortsetzungen: 41.h4! (41.Kf4 Tf8+ 42.Kg3 Kb6 mit Ausgleich; 41.Te5 Kb6 42.Te7 a5 43.Txh7 axb4 44.axb4 Ta4 45.Tg7 Txb4+ 46.Kf3 Th4 47.h3 Th6 48.Kg4 c5 49.Kg5 Th8 50.Txg6+ Kb5 51.Tg7 c4 mit Gegenspiel) 41...Kb6 42.g4 Tf8 43.h5 und Weiß ist nach wie vor im Vorteil, es ist aber nicht klar, ob dieser Vorteil auch zum Gewinn verdichtet werden kann.] **41.Kf4 h6 42.h4 Ke6 43.Kg4 Ta8 44.h5 g5 45.g3!** [45.Kf3 Tf8+ 46.Ke4 Tf4+] **45...Ta7 46.Kf3 Ta8 47.Ke4 Ta7 48.Kd4 Kd6 49.Ke4 Ke6 50.Te5+! Kd6** [50...Kf6 51.Tc5 Tc7 52.Ta5 Ta7 53.Kd4 Ke6 54.Kc5 und gewinnt] **51.Te8 c5 52.Td8+ Kc6 53.Tc8+ Kb6 54.Txc5 Th7 55.Te5 Kc6 56.Te6+ Kb5 57.Kf5 Tf7+ 58.Tf6 1-0**

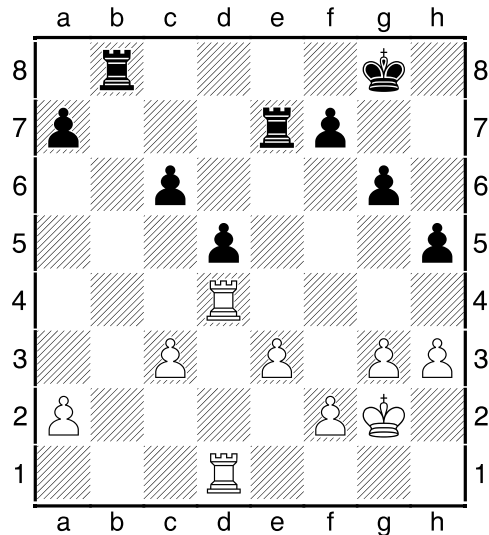


**(48) Andersson,Ulf (2600) - Huebner,Robert (2640)**

Johannesburg Johannesburg (4), 1981

[*Bessere Bauernstellung*]

**18...Kxe7 19.Tfc1** Weiß hat einen minimalen Vorteil erreicht, weil Schwarz einen rückständigen Bauern auf c7 hat. Nach der alten Regel, dass eine Schwäche alleine nicht zum Gewinn ausreicht, sollte man meinen, dass Schwarz relativ problemlos Remis halten kann. Andersson weist aber durch sehr feines Spiel nach, dass dem nicht so ist. **19...Txc1+ 20.Txc1 Kd6 21.f3 c6 22.Kf2 Te8 23.g4!** Das ist ein ganz wichtiger Bestandteil des weißen Plans und nicht einfach nur ein zufälliger Bauernzug am Königsflügel. Weiß möchte gerne e4 spielen, muss dafür aber den König nach d3 überführen. Wenn er das tut, kann Schwarz mit ...f5 den Vormarsch e4 erschweren bzw. ganz verhindern. Nach g4 führt dies dazu, dass Weiß auf f5 tauschen kann und zum dadurch zum einen Schwarz mit einer weiteren Bauernschwäche auf f5 belastet und zum anderen die g-Linie für seinen Turm öffnet. Außerdem öffnet sich nach g4 für den weißen König eine weitere Route: Kf2-g3-f4. **23...a5 24.h4 g6 25.Tc2 h6 26.Kg3 g5** Damit verhindert Schwarz zwar Kf4, aber nach **27.h5** ist eine Bauernschwäche auf h6 entstanden, die letzten Endes partieentscheidend ist. **27...f6 28.Kf2 Kc7 29.e3 Kb6 30.Ke2 Tc8 31.Tc5 Te8 32.Kd3 Te7 33.e4 Td7 34.a3 Td8 35.Tc1 Td7 36.Tc2 Td8 37.Tc3 Td7 38.Tc2 Td8 39.Tc1 Td7 40.Tc5 Td8 41.b4** Nach dem Erreichen der Zeitkontrolle beginnt Weiß mit konkreten Aktionen: Er befestigt die Turmstellung auf c5, damit er nach dem Tausch auf d5 und der schwarzen Antwort Txd5 mit Ke4 fortsetzen kann. **41...axb4 42.axb4 Td7 43.exd5 Txd5** [Nach 43...cxd5 44.Tc8 macht sich die Schwäche auf h6 bemerkbar.] **44.Ke4! Td8** [44...Txc5 45.dxc5+ Kc7 46.Kf5] **45.d5 Te8+ 46.Kf5 cxd5 47.Txd5 Te3 48.Kxf6 Txf3+ 49.Kg7 Tf4 50.Td6+ Kc7 51.Txh6** und der Bauer auf h5 entscheidet die Partie. **1–0**

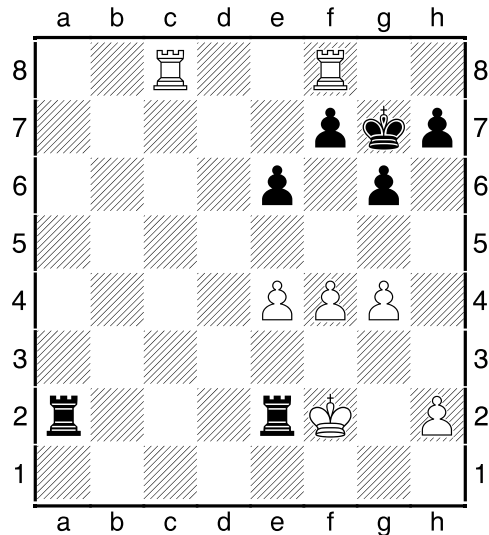


**(49) Karpov, Anatoly (2725) - Gelfand, Boris (2700)**

Linares 9th Linares (6), 1991

[*Bessere Bauernstellung*]

**24...Txe7 25.T1d2** Noch ein Beispiel für die Schwierigkeiten, die einem hängende Bauern bereiten können, wenn man sie nicht rechtzeitig aktivieren kann. Weiß hat hier einen c- anstelle eines b-Bauern, den er dazu benutzen kann, Schwarz mit c4 einen isolierten Bauern (entweder auf d5 oder auf c6) zuzufügen. Schwarz entscheidet sich für ...dxc4 und damit für den Isolani auf c6. Formal betrachtet handelt es sich bei diesem Bauern sogar um einen Freibauern, was aber aufgrund der Aktivität der weißen Figuren überhaupt nicht ins Gewicht fällt. **25...Tb6 26.c4! dxc4 27.Txc4 Kg7 28.Tdc2 Tc7 29.g4 hxg4 30.hxg4 Kf6 31.Kg3 Ke6 32.a4 Kd7 33.g5 Ta6 34.Td4+ Ke8 35.Tc5 Tb6 36.Kf4 Td7 37.Txd7 Kxd7 38.Ke5 Ke7** Nach dem Tausch eines Turmpaares ist es offensichtlich, dass sowohl der weiße Turm als auch der König aktiver sind als ihre Gegenspieler. Der Freibauer auf c6 spielt nach wie vor keine Rolle. **39.f4 Tb4 40.Ta5 Tb7 41.e4 Tc7 42.Tc5 Tc8 43.Tc3 Te8 44.Tc4 Tc8 45.Tb4 Tc7 46.a5 Kd7 47.Tb3 Ke7 48.a6** Dieser Vormarsch des Randbauern ist typisch für Stellungen, in denen eine Seite über den aktiveren Turm verfügt. Weiß schafft sich dadurch eine Einbruchsmöglichkeit auf b7. **48...Kd7** [48...Td7 49.Tb7 c5 50.Txd7+ Kxd7 51.Kd5] **49.Kf6 Kc8 50.Th3 Td7 51.f5 gxf5 52.exf5 c5** Immerhin setzt sich der Freibauer jetzt in Bewegung, aber der g-Bauer ist natürlich ungleich schneller. **53.Tc3 Tc7 54.g6 fxc6 55.fxc6 Kd7 56.g7 Tc8 57.Tg3 1-0**



**(50) Georgiev, Vladimir (2525) - Jakovenko, Dmitrij (2691)**

Corus-B Wijk aan Zee (3), 15.01.2007

[*Mattmotive*]

**35...Txe2+ 36.Kf3** Mit einem Turm auf beiden Seiten wäre diese Stellung natürlich total ausgeglichen. Die Anwesenheit von vier Türmen verschärft die Lage jedoch ungemein. Schwarz hat die besseren Chancen, da sich sein König aufgrund des Bauern auf h7 auf h6 verstecken kann, während die weißen Bauern zu weit vorgerückt sind und dem weißen König deswegen keinen Schutz mehr bieten können. **36...Tf2+ 37.Kg3 Tg2+ 38.Kf3 Tgf2+ 39.Kg3 Tg2+ 40.Kf3 Txh2 41.g5** [41.Kg3 Thg2+ 42.Kf3 (42.Kh3 f6 43.Tfe8 Tgf2 44.Kg3 Tfe2 45.Kh4 (45.Txe6 Te3+ 46.Kh4 Th2#) 45...Th2+ 46.Kg3 Tag2+ 47.Kf3 Tf2+ 48.Kg3 Thg2+ 49.Kh3 Tg1 50.g5 fxg5 51.fxg5 Txg5 52.Txe6) 42...Tgb2 43.Tg8+ Kh6 44.Tc3 Th2 45.Kg3 Tag2+ 46.Kf3 Tf2+ 47.Kg3 Thg2+ 48.Kh3 Tg1 49.g5+ Kh5 50.Th8 Txf4] **41...Ta3+ 42.Kg4 Tg2+ 43.Kh4 Th2+ 44.Kg4 f5+!** Der entscheidende Zug. **45.gxf6+ Kh6 46.Tc1 Tg2+ 47.Kh4 Th2+ 48.Kg4 Tg2+ 49.Kh4 e5 50.f7** [Selbst nach der besten Verteidigung 50.Tg8 Tf2 51.Tg1 Txf4+ 52.Tg4 Txf6 steht Weiß auf Verlust.] **50...Tf2 0-1**